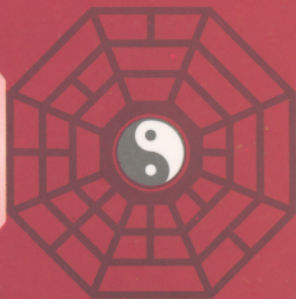


TS.KTS. E. LIP

# NGHỆ THUẬT KIẾN TRÚC THEO VĂN HÓA CỔ TRUNG HOA

福



T.S. - Kiến Trúc Sư

**E. Lip**

# **NGHỆ THUẬT KIẾN TRÚC**

theo Văn hóa CỔ

## **TRUNG HOA**

*Người dịch:* Nguyễn Hoàng Hải

NHÀ XUẤT BẢN VĂN HÓA THÔNG TIN

1999

Dịch qua bản tiếng Anh  
*Times Editions Pte Ltd* ấn hành 1999  
by E. Lip

## M U C L U C

	<i>Trang</i>
Lời nói đầu.	6
1. Giới thiệu cổ học Phong thủy.	9
2. Niềm tin vào Phong thủy.	14
3. Phép xem địa lý, xác định vị trí tòa nhà.	20
4. Các phương pháp đánh giá Phong thủy.	34
5. Các vị trí của khí tính đến năm 2043.	40
6. Thuật xem địa lý và các yếu tố nội thất.	56
7. Phong thủy của phòng này đối với phòng kia.	63
8. Phong thủy, trang trí nội thất và biểu tượng.	72
9. Phong thủy đối với văn phòng và cửa hàng.	84
10. Phong thủy của khu vườn.	91

## LỜI NÓI ĐẦU

Trung Quốc có lịch sử văn hóa lâu đời và rất phong phú. Cách đây hàng ngàn năm, người Trung Hoa đã khám phá ra cách chữa bệnh bằng các loại dược thảo, cách làm giảm đau bằng phương pháp châm cứu, cách phát hiện và sử dụng dòng địa năng để phục vụ lợi ích cho con người.

Qua các phương pháp cảm nhận và khoa học, qua các vật hữu hình và vô hình, người ta có thể phát hiện dòng năng lượng tự nhiên trên trái đất. Cách đây khoảng 1.600 năm người Trung Hoa đã khẳng định có tồn tại các dạng năng lượng vô hình ở dưới lòng đất (sau này khoa học đã chứng minh đó là từ trường trái đất). Người Trung Hoa còn quan niệm các lực đó thuộc dương và âm đồng thời phát minh ra thiết bị định hướng gọi là la bàn để đo các lực này.

Đối với người Trung Hoa, có tồn tại các dòng năng lượng và các khí huyết trong cơ thể con người cũng như trên trái đất. Các lực âm dương phải cân bằng để tạo sức khỏe tốt cho cơ thể và sản sinh ra sinh khí trên trái đất.

Khí trong cơ thể tạo ra sinh lực, năng lượng và cân bằng giữa tinh thần và thể chất. Khí trên trái đất thúc đẩy sự phát triển và tái sinh về hài hòa của các lực tự nhiên. Chính nhờ vào khí mà con người có thể thực hiện các khả năng kỳ diệu như trong võ thuật và kích thích sự phát triển trên trái đất. Phong thủy là thuật tìm ra dòng khí này trong một căn phòng, tòa nhà hay một địa điểm ẩn định.

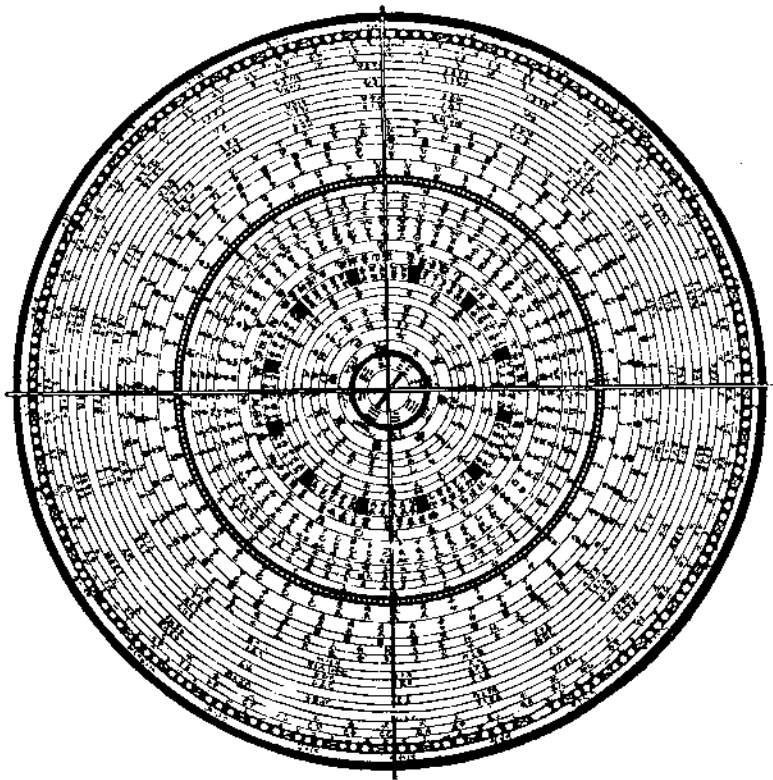
Mặc dù một số người không cân nhắc tính tổng thể của vũ trụ, hệ mặt trời hay các lực trên trái đất, nhưng hãy liên hệ chính bản thân mình với các lực có thể cảm nhận được tác động đến môi trường xây dựng của con người. Môi trường sống không chỉ ảnh hưởng đến thể chất mà còn cả cảm giác thoải mái và tinh thần thanh thản. Ví dụ, một

không gian quá trật trệ khiến người sống trong đó cảm thấy tù túng không thoải mái. Một hình dạng hay cấu trúc không hợp cách tạo ra vẻ thiếu cân xứng.

Màu sắc, ánh sáng và bố trí đồ đạc trong nội thất còn ảnh hưởng đến tinh thần và sức khỏe. Với màu sơn ấm áp của một căn phòng, người sống trong đó sẽ cảm thấy không gian ấm cúng hơn. Việc thiết kế hệ thống ánh sáng khéo léo và thích hợp, người sử dụng sẽ cảm thấy thoải mái và tránh được ánh sáng chói. Với các chất liệu đánh bóng nội thất phối hợp tốt người sử dụng sẽ cảm nhận các kết cấu và hoa văn được tạo ra.

Các nhà thiết kế nội thất sử dụng kết cấu, hoa văn, màu sắc và ánh sáng để tạo dáng vẻ cho không gian, còn các nhà Phong thủy cổ cân bằng các yếu tố để mang lại cho không gian khí và nét sống động. Nhà Phong thủy tập trung vào việc phát hiện vị trí của dòng khí để bố trí các yếu tố và đồ đạc nội thất.

Quyển sách này nhằm mục đích giải thích sự tác động giữa các yếu tố vô hình và hữu hình của phần nội thất hoặc làm thế nào để thiết kế, bố trí nội thất, phát hiện và sử dụng khí sao cho đạt vẻ hài hòa. Ngoài ra, quyển sách này còn giúp cho độc giả biết cách tìm và đón nhận dòng sinh khí trong ngôi nhà, căn hộ, văn phòng, cửa hàng và khu vườn để có được sức khỏe tốt.



*Thiết bị định hướng hay la bàn được sử dụng để xem phong thủy*

## 1. GIỚI THIỆU CỔ HỌC PHONG THỦY.

Phong thủy là nghệ thuật bài trí mọi vật bao gồm từ việc chọn hướng cho tòa nhà cho đến trang trí nội thất và ảnh hưởng của dòng khí đến một địa điểm. Phong thủy giúp cho con người sử dụng các lực tự nhiên của trái đất và cân bằng âm dương để có được sinh khí, qua đó mang lại sức khỏe và sinh lực. Thông thường phong thủy tốt đạt đến được nhờ vào sự kết hợp giữa nhận thức chung và khiếu thẩm mỹ trong quan niệm về không gian, bố trí đồ đạc và sử dụng hiệu quả cao các công trình xây dựng. Điều kiện sống tối ưu góp phần nâng cao sức khỏe, từ đó thường mang đến thành công và sung túc.

Phong thủy còn là thuật xem địa lý của người Trung Hoa. Nhiều thành phố cổ, được thiết kế xây dựng về mặt địa lý trong vùng lòng khí của các rặng núi. Thí dụ: Lạc Dương, trung tâm văn hóa và kinh đô của Trung Quốc cổ được xem là ở trong vùng sinh khí của rặng núi Côn Lôn và được bồi đắp bởi sự cân bằng âm dương.

Kinh đô của triều Minh, Yên Sơn, án ngữ ở giữa dòng khí của núi Côn Lôn. Thái Sơn, "Thanh Long", ở bên trái; Hoa Sơn, "Bạch Hổ", ở bên phải; và Tùng Sơn tạo nên những rặng núi che chở ở phía sau.

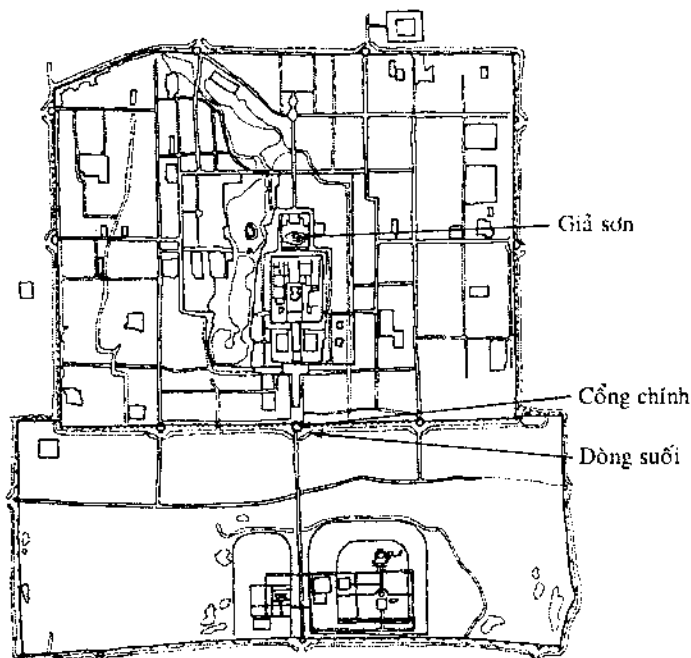
Thật vậy, các kinh đô và cung điện của các triều đại Trung Hoa đều được thiết kế tuân theo các nguyên lý Phong thủy, như Tử Cấm Thành được xây vào triều Minh và tái thiết vào triều Thanh tuân thủ chặt chẽ theo các quy tắc của phép xem địa lý. Hoàng cung này cân xứng với việc định hướng bắc - nam và cổng chính đối diện hướng nam. Việc định hướng nam mang tính thích hợp hơn vì gió thổi từ Mông Cổ đến mang nhiều bụi cát vàng và rất lạnh. Người ta tránh bố trí các cửa sổ ở hướng bắc và cách xây dựng như thế đã trở nên phổ biến. Thậm chí ngày nay, nhiều ngôi nhà ở Bắc Kinh đều không có cửa sổ hay mở các cửa khác ra hướng bắc.

Toàn bộ Tử Cấm Thành được bao bọc bởi một hệ thống hào khiến cho nước có thể chảy qua cổng chính và lối vào. Cách thiết kế xây dựng có mô hình như thế vì theo quan điểm của người Trung Hoa,



nước tượng trưng cho cửa cái. (Nước chảy qua cửa chính có nghĩa là nhận được nhiều cửa cái.) Thêm vào đó, Thái Hòa Điện, Trung Hòa Điện, Bảo Hòa Điện và các phần còn lại của Hoàng Cung đều có giả sơn ở phía sau để tạo ra Phong thủy tốt. Phía sau trong trường hợp này có nghĩa là che chở, đặc biệt chống lại gió và lạnh.

Thái Hòa Môn, cửa vào chính cung, được chủ đích bố trí phía trước suối Hoàng Thủy. Cổng này có chín hàng cột (số chín tượng trưng cho trường thọ). Tổng thể Hoàng Cung có lối trang trí bằng màu sắc và họa tiết mang ý nghĩa tốt. Rồng (biểu tượng dương), ngọc trai (biểu tượng âm), các con thú bốn chân và hoa được tạo ra và trang trí trên các mái nhà và bức tường như là các biểu tượng của may mắn và thành công.



*Cấm cung có Phong thủy tốt vì có giả sơn che chắn và dòng suối chảy qua cổng chính.*

Toàn bộ khung cảnh và cách bố trí của cung Mùa Hè cũng dựa trên các nguyên lý Phong thủy. Cung điện này được xây dựng hướng ra hồ Côn Minh trên một mặt dốc có đồi ở phía bắc đóng vai trò như điểm tựa ở phía sau lưng.



*Đồi hay núi chắn phía sau một địa điểm tạo thành tấm chắn bảo vệ.*

Mặc dù Phong thủy được "sáng tạo" ra ở Trung Quốc cách đây gần 3.000 năm, nhưng thuật này đã lan rộng sang Nhật Bản và các nước vùng Đông Nam khác cách đây hơn một ngàn năm. Nara và Tokyo đã trở thành các kinh đô do có địa thế Phong thủy tốt. Nhiều người Trung Hoa và dân tộc Châu Á khác đã và đang áp dụng thuật Phong thủy đối với trang trí bên trong và ngoài ngôi nhà để đạt được vẻ hài hòa và cân bằng.

Các nhà địa lý quan niệm mọi vật trong tự nhiên đều có cuộc sống và linh hồn gắn liền với hình dạng của loài vật mà chúng trông

giống. Thí dụ, một quả đồi trông giống như hình con rùa là một địa điểm tốt vì người sống ở đó sẽ trường thọ như loài rùa. Và một dãy núi có dạng hình con rồng sẽ mang đến sức mạnh và sinh khí cho cư dân vùng đó.

Theo người Trung Hoa quan niệm, mọi vật đều chứa đựng các cơ thể sống và có một môi trường cũng như điều kiện đặc biệt để tồn tại tốt nhất. Con người không khác biệt các cơ thể khác và cũng có một hoàn cảnh thích hợp để phát huy hết năng lực của mình. Thuật xem địa lý Trung Hoa là cách thức tìm ra và cung cấp một môi trường như thế hay sống tuân theo tự nhiên và năng lượng của quả đất thay vì chống lại các quy luật tự nhiên.

### **Phong Thủy Trong Nghệ Thuật Phối Cảnh.**

Trở lại thế kỷ thứ XII trước công nguyên, người Trung Hoa đã thiết lập trật tự Ngũ Hành (kim, mộc, thủy, hỏa, thổ) cho thấy quan niệm của họ về thế giới. Họ cho rằng vạn vật trên thế giới đều có liên hệ với một hành trong Ngũ Hành này.

Đến thế kỷ thứ II sau công nguyên, người Trung Hoa đã quan sát các chòm sao chính và hành tinh. Họ cũng đã xác định chuyển động của các hành tinh quanh mặt trời. Một thế kỷ sau, các Lão giáo gia và võ sư đã phát triển phép kiểm soát dòng khí của cơ thể để biểu diễn các khả năng siêu phàm. Nhiều nhà tư tưởng Lão giáo và Khổng giáo cũng rất tinh thông về địa lý học và đó là các thầy địa lý. Họ là những người đầu tiên khởi xướng trường phái hướng pháp và hình pháp của phép xem địa lý đồng thời đã tạo ra nghệ thuật sống hài hòa với trời đất.

Đến thế kỷ thứ VIII, người Trung Hoa phát minh ra thiết bị định hướng từ đầu tiên. Suốt thời kỳ đó, nền y học Trung Hoa dựa trên các nguyên lý về âm thực âm dương để trị bệnh. Thiết bị định hướng từ kết hợp với bàn cờ bói toán trở thành la bàn dùng trong thuật xem địa lý. Đến thế kỷ thứ IX một loại thiết bị định hướng được sáng chế để xác định vị trí lăng tẩm và vào thế kỷ thứ XII la bàn được cải tiến gắn thêm vòng tròn Nội Thiên để kiểm tra ngôi nhà của người đang sống.

Trung Quốc có một lịch sử văn hóa lâu đời. Việc khám phá ra thuật Phong thủy, mặc dù xa xưa, vẫn có thể đem áp dụng trong xây dựng và bài trí đồ đạc, dù cho điều kiện địa lý và khí hậu của các vùng sống trên thế giới khác với Trung Quốc. Vậy có cần phải định hướng các cửa sổ và cửa ra vào để tránh gió bắc thổi từ Mông Cổ đến? Có cần phải sống gần nơi có nước mới thành đạt không? Hơn thế nữa, có cần phải thuê một thầy địa lý xem nơi và cách sống của mình không?

Mặc dù một số chủ nhà có khả năng chi trả cho thầy địa lý để xem đất, nhưng vẫn có nhiều người không thể nào tìm được một nhà Phong thủy thích hợp để sửa đổi ngôi nhà của họ. Nhiều chủ nhân của các căn hộ cho rằng họ không thể hưởng Phong thủy tốt vì không có cách nào đổi hướng cửa trước hay tái định hướng nơi ở của họ. Một vài người thậm chí đã chọn phương cách chuyển đến các căn hộ mới có Phong thủy tốt hơn.

Mục đích tôi khi viết quyển sách này là làm giảm bớt mối lo lắng của nhiều chủ căn hộ và ngôi nhà đồng thời động viên họ trang trí các yếu tố nội thất trong ngôi nhà theo nguyên lý Phong thủy dù rằng việc tái định hướng đối với công trình xây dựng không thể thực hiện được. Mặc dù chủ nhân các căn hộ không thể kiểm soát được môi trường bên ngoài, họ vẫn có khả năng điều chỉnh việc bố trí khoảng không gian bên trong. Bằng cách xác định vị trí của khí trong các căn hộ và có các biện pháp phù hợp trong các khu vực khí, bất cứ ai cũng có thể hưởng được sinh khí của trái đất.

## 2. NIỀM TIN VÀO PHONG THỦY.

Người Trung Hoa lấy thuyết âm dương làm nền tảng cho ứng dụng y học, kỹ thuật ẩm thực, lý thuyết võ thuật và ứng dụng Phong thủy. Từ Phong ( 風 ), có nghĩa là gió và Thủy ( 水 ) là nước có nguồn gốc từ các quẻ tam hào của âm dương.

Trải qua hàng nghìn năm người Trung Hoa đã đặt phương pháp dự đoán tương lai của họ trên cơ sở của Kinh Dịch, chuyển động của các hành tinh và từ trường của trái đất liên quan đến số tử vi và các lực thiên nhiên của âm dương. Ứng dụng của nền y học và châm cứu của Trung Hoa dựa trên cân bằng âm dương trong cơ thể con người. Nếu một cơ quan nội tạng thiếu cân bằng âm dương, thầy châm cứu sẽ châm kim vào điểm huyết tương ứng để kích hoạt điểm năng lượng đó để đạt lực cân bằng.

Ẩm thực Trung Hoa cũng phân loại theo âm dương. Người nào cũng nên ăn uống cân bằng lượng thức ăn âm (tính hàn) và dương (tính nhiệt). Nếu có quá nhiều tính âm, cần phải ăn loại dược thảo mang tính dương để tạo cân bằng, bằng không người đó sẽ bị bệnh.

Các môn phái võ thuật được sáng lập dựa trên thuyết âm dương. Thái cực quyền sử dụng các động tác thăng bằng trên chân trái (âm) hay phải (dương). Niềm tin vào khái niệm cân bằng đã tồn tại qua hàng ngàn năm.

### Ảnh Hưởng Của Phong Thủy

Phong thủy đã được chứng minh qua thời gian. Thuật xem địa lý này đã tác động đến nhiều người và làm kinh ngạc vô số các nhà kiến trúc, trang trí nội thất và nhà khai thác đất đai. Ở Singapore, việc thiết kế của nhiều khách sạn và khu nhà cao tầng đều tuân theo hướng dẫn của thầy địa lý địa phương cũng như các thầy phong thủy đến từ Hồng Kông và Đài Loan. Mỗi lần xem Phong thủy giá giao động từ 500 đôla đến 5.000 đôla Singapore và một số thầy Phong thủy có thu nhập đến 50.000 đôla Singapore/tháng.

Ở Hồng Kông, một số thầy Phong thủy tính tiền xem địa lý theo đơn vị mét vuông của mặt bằng xây dựng.

Nhiều nhà quản lý của khách sạn Hyatt nổi tiếng thường thuê một thầy Phong thủy tiếng tăm khi thay đổi hướng cửa, vòi phun nước và quây thông tin. Sau những thay đổi đó, công việc kinh doanh tiến triển hơn.

Một số kiến trúc sư đã gặp những khách hàng nhất quyết đòi thay đổi các bản thiết kế để có phong thủy tốt hơn. Đôi khi công trình xây dựng phải dừng thi công chờ đến khi cửa chính và dầm nóc nhà lắp đúng vào thời điểm (theo tính toán của thầy Phong thủy và năm sinh của chủ nhân).

Các nhà quản lý kinh doanh thường tham vấn các thầy địa lý để bố trí bàn làm việc và ghế tràng kỷ cho họ. Các thầy Phong thủy đo đạc các bàn làm việc để tin chắc chủ nhân có được kích thước may mắn. Nếu kích thước không đúng quy cách, thầy Phong thủy sẽ thay đổi khổ bàn đó. Các bà nội trợ cũng xem Phong thủy để đặt giường ngủ đúng vị trí với mục đích gặp được may mắn và sinh ra những đứa con mong ước.

Tôi đã từng gặp nhiều thầy địa lý trong nhiều trường hợp suốt thời kỳ hành nghề kiến trúc vào những năm 1960. Trở về lần đầu tiên từ Luân Đôn vào năm 1966. Tôi được giao cho thiết kế một ngôi nhà lớn. Gia đình khách hàng đó, có bà mẹ vợ, chấp thuận đồ án của tôi với vẻ hân hoan và cảm kích trước phần trình bày đầu tiên của tôi. Nhưng một tuần sau, người khách hàng đó dắt về một ông lão và giới thiệu đó là một thầy Phong thủy. Trước khi cuộc họp kết thúc, đồ án nhà đó bị xé bỏ.

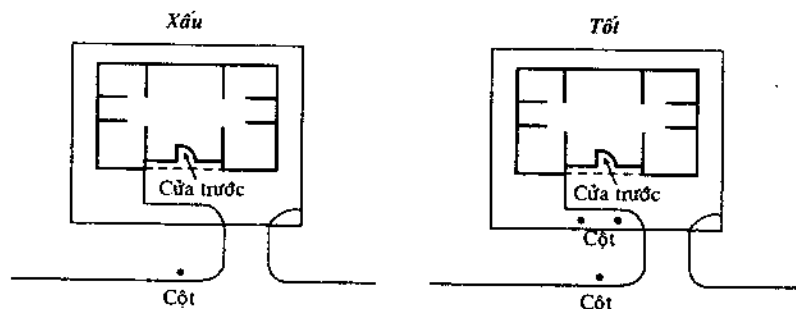
Cầu thang đối diện tiền sảnh vào nhà có tường bao bọc và che khuất. Cửa trước thiết kế nghiêng để đón vận may và nhà kho dời đến vị trí mới để hài hòa với hành hỏa, nên ngôi nhà sẽ không gặp vận xấu.

Sự kiện này chỉ là khởi sự của hàng loạt các cú sốc về mặt văn hóa đối với một kiến trúc sư trẻ. Suốt những năm hành nghề tiếp theo tôi đã có nhiều bất đồng với các thầy địa lý. Trước khi hiểu các nguyên lý Phong thủy tôi thiết kế một ngôi nhà đối diện một khu đồi với cầu

thang chính trực diện cửa chính và cổng chính ở vị trí giao lộ hình chữ T. Qua nhiều năm, những người sống trong ngôi nhà đó đã gặp nhiều rủi ro. Đến năm 1977 tôi quyết định tìm hiểu về Phong thủy và ảnh hưởng của nó đối với các tòa nhà và phần nội thất. Tôi đã nghiên cứu tri thức của triều đại Thanh và các tài liệu cổ về thuật xem địa lý.

Thậm chí tôi đã thực hiện các thí nghiệm để nghiên cứu hướng khí thổi qua cửa trước của ngôi nhà. Với một bể nhỏ đầy nước và động cơ điện, Tôi đã sử dụng sóng để tạo ra dòng khí trong các trường hợp khác nhau. Từ thực nghiệm của mình, tôi đi đến kết luận:

- Khí dễ dàng vào nhà qua cửa chính khi không có chướng ngại vật ở trước phần mở ra của ngôi nhà.
- Các chướng ngại vật như cột đèn ở trước cửa chính có thể cản trở khí vào nhà và tạo ra trạng thái thiếu cân bằng.
- Khi có một chướng ngại vật ở một phía của ngôi nhà, các ảnh hưởng xấu có thể được loại trừ bớt bằng cách đặt một vật cản khác ở phía kia để tạo ra sự đối xứng.
- Việc định hướng cửa chính ảnh hưởng khí vào ngôi nhà.



*Một cột đèn hay cọc đơn độc ở bên ngoài cửa trước của ngôi nhà có thể tạo ra sự mất cân bằng của khí. Về hài hòa có thể đạt đến được nhờ vào bố trí hai cột như hình vẽ để đối trọng với cột gốc.*

Có thể minh họa cho các kết luận của tôi bằng một câu chuyện có thật về một thương gia giàu có người Hồng Kông xây dựng một tòa nhà hướng ra biển cho gia đình ông. Xét về mọi khía cạnh tòa nhà này trông sang trọng, nhưng các thành viên trong gia đình đều gặp vận xấu. Trong vòng vài năm những đứa trẻ chết vì bệnh. Người vợ bị ốm nặng và vị thương gia đó bị mất nhiều tiền trong công việc kinh doanh thất bại.

Cuối cùng ông mời một thầy địa lý về xem Phong thủy của ngôi nhà, nhưng không phát hiện điều gì sai cả. Một vài tháng sau người vợ qua đời. Một lần nữa vị thương gia lại tham vấn các thầy Phong thủy, nhưng không ai có thể giúp ông. Sau cùng một người bạn giới thiệu cho ông một thầy Phong thủy. Vị thương gia yêu cầu người thầy này ở lại nhà suốt cả tuần. Mỗi ngày, thầy Phong thủy đó xem xét ngôi nhà, nhưng ông cũng không tìm thấy điều gì bất ổn.

Vào ngày cuối ở lại, thầy Phong thủy thức dậy rất sớm và cẩn thận kiểm tra môi trường xung quanh của ngôi nhà. Thủy triều xuống thấp và ông kinh ngạc khi nhìn thấy một tảng đá nhô lên ở phía dưới biển đối diện ngôi nhà. Tảng đá có hình dạng trông giống một con ếch khổng lồ đang há miệng rộng. Thầy địa lý báo cho vị thương nhân biết cần phải phá bỏ tảng đá đi. Không may, dù cố gắng hết sức, những người thợ cũng không thể phá nổi khối đá đó. Cuối cùng vị thương gia cũng ngã bệnh, nhưng hồi phục được sau khi rời khỏi ngôi nhà. Suốt trong nhiều năm tòa nhà này vẫn bỏ trống.

Các bản tường trình khác về ảnh hưởng của Phong thủy có rất nhiều. Có thể lấy ví dụ, vào năm 1982 tờ New Straits Times ở Kuala Lumpur tường trình công chính của một đài truyền hình phải chặn ngang, vì các nhân viên cho rằng lối vào có Phong thủy xấu; nên họ thích đi bằng lối phụ hơn. Khi một ngân hàng lớn ở trong thành phố đi đời trụ sở chính, người ta thuê thầy Phong thủy đến để xem vị trí và bố trí các tượng sư tử đá.

Ở Hồng Kông, một kiến trúc sư cao cấp được đào tạo ở Luân Đôn công tác ở Viện Công Trình Công Cộng công bố sáu thị trấn mới ở



vùng lãnh thổ mới có 1,8 triệu dân được thiết kế theo nguyên lý Phong thủy. Vào năm 1981, một bản báo cáo mới cho thấy các ông chủ thuộc địa Hồng Kông đã chi hơn 1,5 triệu đôla Hồng Kông cho việc xem địa lý khi di dời mộ của tổ tiên đến các địa điểm khác. Vào năm 1985 tờ The Star tường trình một người đàn ông bị bệnh tâm thần ở Cửu Long đã giết bốn đứa trẻ và làm bị thương hơn 30 người ở nhà trẻ, thầy Phong thủy cho rằng nguyên nhân là do cột khói công nghiệp hướng thẳng vào nhà trẻ. Ống khói đó trông giống như que nhang đốt lúc tang lễ.

Ấn bản tháng 11 của một tờ tạp chí quốc tế tường trình kiến trúc sư khách sạn Regent ở Hồng Kông quyết định tham vấn thầy Phong thủy về các đồ án của khách sạn trước khi công bố vào năm 1982. Kết quả là, một bức tường bằng kính cao 12m được xây dựng để dẫn lối cho chín con rồng vào cảng. Có nguồn tin cho rằng giới lãnh đạo tập đoàn ngân hàng Thượng Hải và Hồng Kông cũng xem Phong thủy trước khi vẽ đồ án thiết kế cho ngân hàng mới.



*Theo thầy Phong thủy, vị doanh nhân Hồng Kông có vật chướng ngại hình con ếch cản trở khí vào cửa chính có thể cải tạo được tình huống nếu các con côn trùng bằng đá được trạm trổ từ phiến đá đem đặt vào miệng con ếch đó.*

Ở Kuala Lumpur nhiều quần thể cửa hàng được xây dựng theo hướng dẫn Phong thủy. Suagai Wang Plaza là một minh họa, được xây dựng trên một khu đồi và lối vào của nó bố trí tránh trực diện con đường xe cộ lưu thông.

Trụ sở MAT, tháp Promet và MUI Plaza được thiết kế xếp đặt vị trí theo lối hài hòa với các tòa nhà trong khu vực.

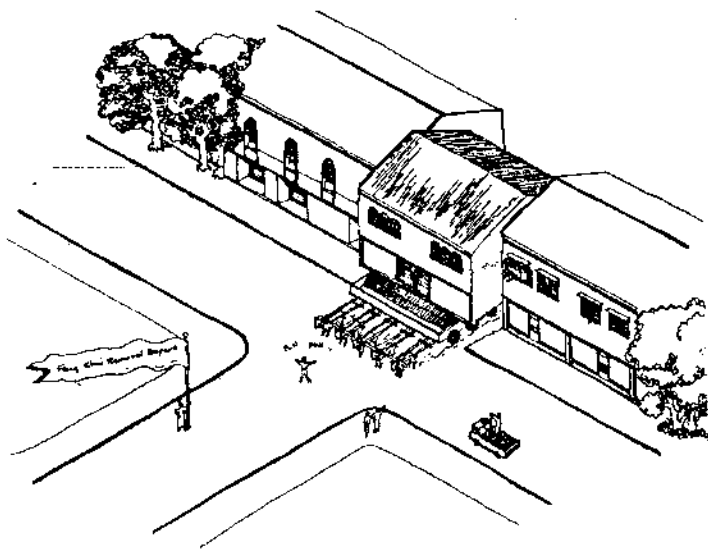
Mặc dù với kiến thức tinh thông và đáng tin cậy của các chuyên gia Phong thủy, cũng không nên tin tưởng mù quáng vào Phong thủy để sửa chữa tất cả các trường hợp xấu. Tôi có nghe kể một câu chuyện về một người đàn ông trải qua nhiều năm sống thất vọng vì thấy Phong thủy nói ông ta sẽ thắng chức nhanh nếu lái xe lên dốc mỗi buổi chiều khi đi làm về. (Đối với người Trung Hoa, đi "lên cầu thang" đồng nghĩa với thắng tiến.) Người đàn ông đó không thắng tiến như ao ước, mà phải chi nhiều tiền để thay lớp xe thường xuyên.

Trong một trường hợp lạ lùng khác, một người đàn ông ngủ với tấm gương để dưới tấm đệm vì thấy Phong thủy cho rằng việc đó sẽ làm cho ông ta trở nên thông minh hơn. Tất cả những điều mà người đàn ông biết được là ngủ trên một tấm gương làm cho ông ta bị sỏi cổ.

Cũng nên lưu ý là các thầy địa lý có những phương pháp xem địa lý khác nhau và không phải tất cả các phương pháp đều có thể cải thiện được Phong thủy. Trên thực tế cho thấy những yếu tố quan trọng nhất nằm ở trong đạo đức của người muốn tham vấn. Nếu người đó độc ác và vô đạo đức, cũng không có Phong thủy tốt dành cho họ.

### 3. PHÉP XEM ĐỊA LÝ, XÁC ĐỊNH VỊ TRÍ VÀ TÒA NHÀ

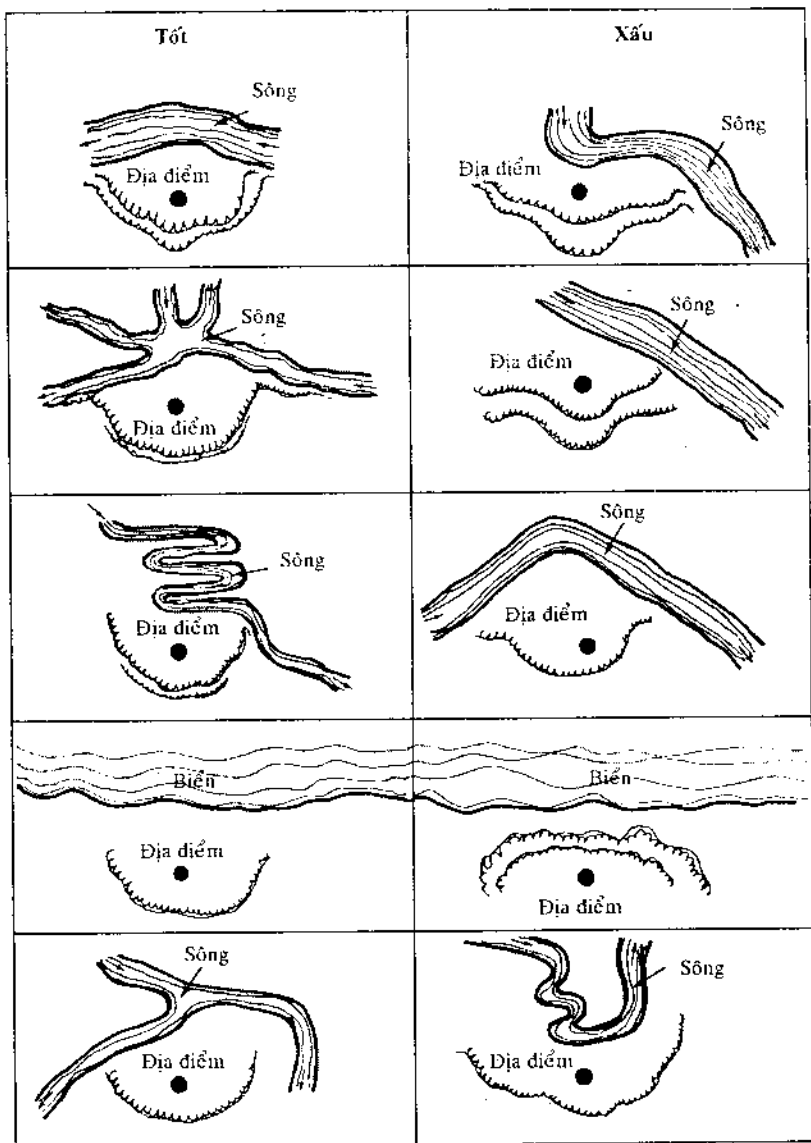
Trước khi chủ nhân ngôi nhà hay căn hộ bắt đầu áp dụng các nguyên lý Phong thủy để trang trí môi trường bên trong, điều cần thiết là làm quen với lý thuyết xem Phong thủy đối với khung cảnh bên ngoài. Mặc dù vẫn có thể hưởng được sinh khí mà không cần thay đổi môi trường bên ngoài, nhưng điều quan trọng là phải hiểu toàn bộ thuyết xem địa lý và thấy được sự hòa hợp giữa các nguyên lý Phong thủy bên trong và ngoài ngôi nhà.



*Đây có phải là cách thức khắc phục nhược điểm của giao lộ hình chữ T?*

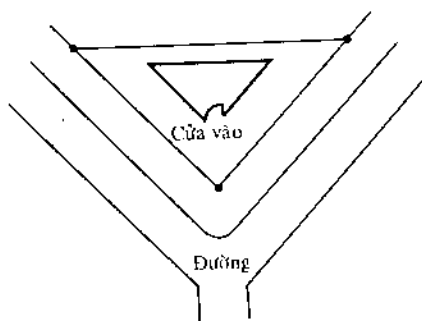
Nói chung, có một số qui tắc chủ chốt mà các nhà Phong thủy sử dụng để xem xét Phong thủy của một địa điểm. Các nguyên tắc đó như sau:

- Tòa nhà xây dựng trên một khu đất cao đối diện một dòng sông chảy chậm hay hồ nước phẳng lặng là vị trí lý tưởng và hưởng được sinh khí.
- Một ngôi nhà đối diện một khu đất trống ở hướng nam tốt về mặt địa lý vì ở Trung Quốc, suốt thời gian mùa hè gió hướng nam trong lành và mang đến sinh khí thông thoáng.
- Trái lại, một ngôi nhà đối diện hướng đông bắc không tốt vì gió bắc thổi bụi đất và ng từ Mông Cổ đến.
- Phần trước của một tòa nhà hay thành phố phải thấp hơn phần sau. Phía trước đối diện một thung lũng, biển hay vùng đất thấp hơn và phía sau đối diện đồi, núi hay vùng đất cao hơn để cho công trình xây dựng hay thành phố đó có vùng che chắn vững chắc và đón được sinh khí. Một khu đất có quang cảnh đẹp ở phía trước và mô đất hơi nhô cao ở phía sau được xem là rất tốt.
- Một địa bàn cần phải có lớp đất trên cùng sạch và hệ thống thoát nước hoạt động tốt.
- Cây cối trồng khiến cho địa bàn đó trở nên trong lành, mang đến vẻ kín đáo và đóng vai trò như vùng đệm cản tiếng ồn từ đường lưu thông chính. Có quá nhiều cây cối có thể che khuất lượng ánh sáng cần thiết chiếu vào nội thất ngôi nhà và cản trở dòng khí.
- Ngôi nhà ở cuối một hẻm cụt hoặc bị che khuất có vị trí địa lý không tốt vì có quá nhiều sát khí hay chính dòng sinh khí thổi từ đường lộ vào đụng ngay tòa nhà. Nếu cửa trước đối diện đường lộ đó, tình trạng còn tồi tệ hơn.
- Tương tự, một ngôi nhà trực diện một giao lộ hình chữ T hay Y sẽ chịu tác động xấu của sát khí.

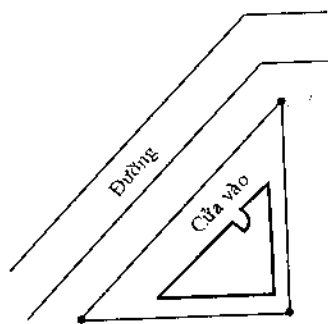
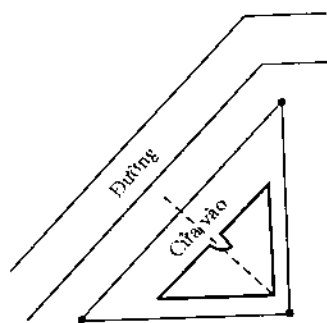
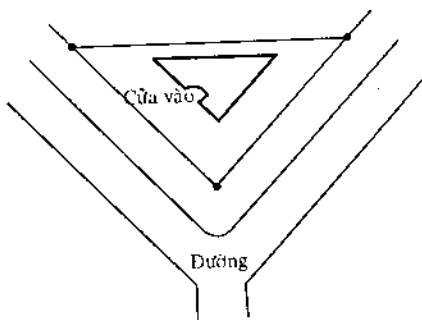


Hướng của dòng nước chảy vừa có tác động tốt và xấu đến Phong thủy

**Xấu**

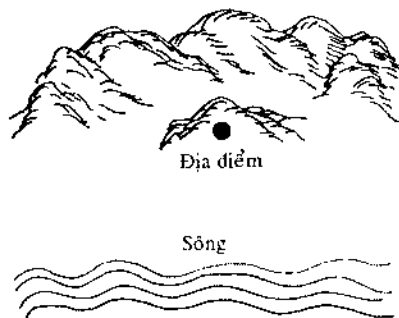


**Tốt**

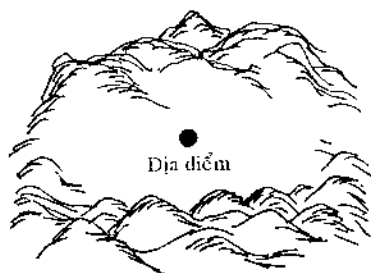


*Không có lợi khi bố trí cửa vào một tòa nhà đối diện giao lộ hình chữ Y  
hay trực diện giữa đỉnh của hình chữ Y.*

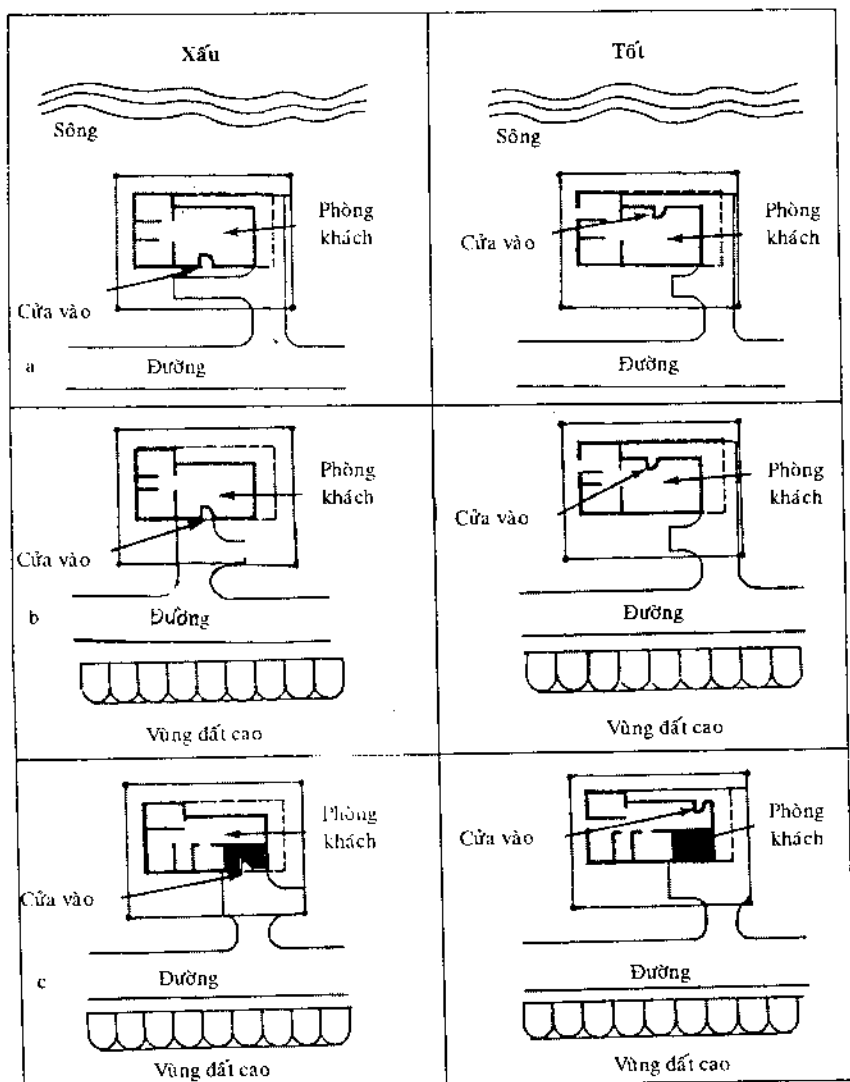
Tốt



Xấu



Hình dạng đồi núi bao quanh ảnh hưởng đến  
Phong thủy của một địa điểm



(a) Khi một tòa nhà có vị trí như thế với lưng của tòa nhà này đối diện sông biển cửa ra vào phải bố trí ở phía sau của mặt bằng xây dựng.

(b) Nếu địa điểm đối diện khu đất cao, cửa ra vào thích hợp hơn khi bố trí ở phía sau địa điểm đó.

(c) Nếu vùng khí (màu xanh) án ngữ phía trước mặt bằng đối diện một khu đồi núi, nên sử dụng vùng khí đó là phòng ngủ cho chủ nhà hay làm phòng khách.



Ở vùng Đông Nam Á có nhiều đền thờ Trung Hoa được xây dựng chịu ảnh hưởng của Phong thủy. Điển hình là đền Wak Hai ChengBio (Yue Hai Cheng Miao) xây năm 1852, một đền Trung Hoa trên đường Phillip ở Singapore, được thiết kế với khu đất cao xung quanh, phân đất thấp và dòng nước chảy ở kế cận.

Đền thờ Quan Âm Đường tọa lạc trên vùng đất cao nhìn ra biển và đón dương khí của vùng đất thấp hơn phía trước. Bên cạnh và sau lưng miếu này có mô đất cao bao bọc tuân theo đúng câu nói của người Trung Hoa “Tựa sơn hướng hải” hay “Án ngữ trên núi nhìn ra biển”.

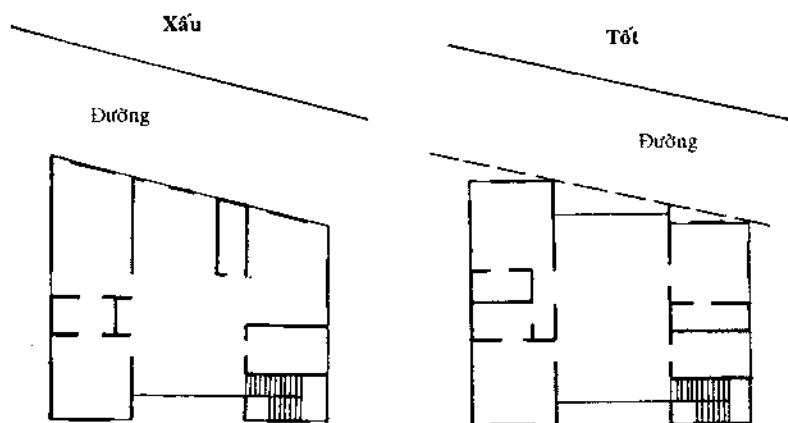
Ji Le Si ở Penang được xây dựng trên một khu đồi trông giống hình con hạc đang bay tượng trưng cho trường thọ. Địa điểm này có cấu trúc địa lý hoàn hảo vì có đồi Thanh Long ở bên trái và đồi Bạch Tượng ở bên phải. Tương tự, Sơn Bảo Đông ở Ipoh án ngữ trên một địa điểm có lối vào trông giống như đầu rồng và ống thông hơi ở phía sau giống như đuôi rồng.

### **Phong thủy và bên ngoài của tòa nhà**

Các tòa nhà phải được thiết kế theo cả nguyên lý Phong thủy và kết cấu môi trường xung quanh. Khi một tòa nhà được thiết kế xây dựng mà không có phần bảo vệ thích hợp, nước mưa sẽ thấm vào bên trong và hơi ẩm ướt sẽ phá hỏng các phần nội thất đã hoàn tất. Nếu mái nhà không được bố trí ở góc độ thích hợp, nước mưa sẽ rỉ qua. Không ngạc nhiên khi thấy người Trung Hoa luôn xây dựng ngôi nhà của họ chịu được mưa gió mạnh. Phần mái nhà nhô ra được xây rất rộng để bảo vệ tường nhà khỏi nắng gắt và gió mưa.

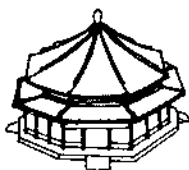
Các tòa nhà ở vùng nhiệt đới phải có thiết kế theo lối đặc biệt như vậy để đón nhận được các làn gió nhẹ thổi qua, do vậy phần nội thất bên trong mát mẻ và dễ chịu. Ở Trung Quốc, các tòa nhà xây dựng đối diện hướng nam để nhận ánh sáng mặt trời và tránh gió bắc lạnh giá thổi theo đất bụi vàng từ biên giới Mông Cổ. Ở Singapore tốt nhất là định hướng ngôi nhà theo hướng bắc nam dựa trên quỹ đạo của mặt trời. Tuy nhiên, một số người vẫn thích xác định vị trí ngôi nhà theo số tử vi của họ.

Việc bố trí tòa nhà phải hài hòa với môi trường xung quanh và cân xứng với các quần thể nhà cửa lân cận. Có thể lấy ví dụ như một chuỗi các cửa hàng phải được thiết kế sao cho không có cửa hàng nào vượt trội lên về chiều cao lẫn chiều rộng. Nếu không tuân thủ lối xây dựng này, vẻ mất hài hòa sẽ tạo ra Phong thủy xấu.

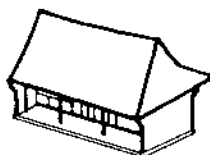


*Nếu một mặt bằng dốc, không nên thiết kế tòa nhà có các bức tường song song theo độ nghiêng của mặt dốc.*

Tốt

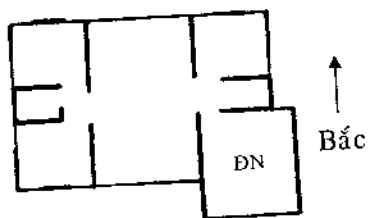


Xấu

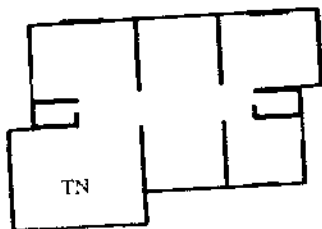
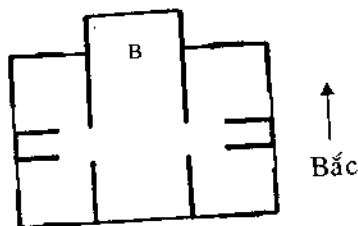
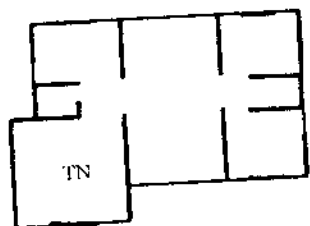
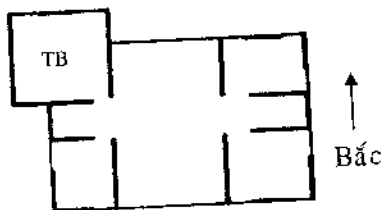
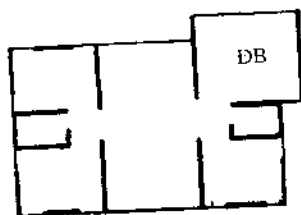


*Giới Phong thủy xem mái nhà như một yếu tố Phong thủy quan trọng. Các hình dạng khác nhau đều có ảnh hưởng tốt và xấu lên Phong thủy.*

Tốt

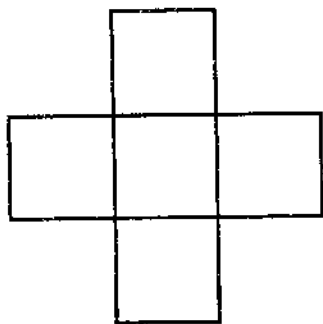
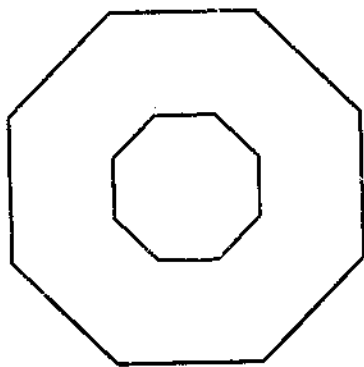


Xấu



Phần nhô ra của tòa nhà có ảnh hưởng tốt và xấu lên Phong thủy. Một phần nhô ra ở vùng tây bắc hay đông nam của tòa nhà mang đến sung túc và may mắn cho người ở trong đó. Phần nhô ra có giới hạn đến một phần ba tổng chiều dài của tòa nhà ở hướng bắc hay đông mang đến vận may cho người nhà và nếu nhô ra ở hướng đông bắc hay tây nam đó là điểm xấu.

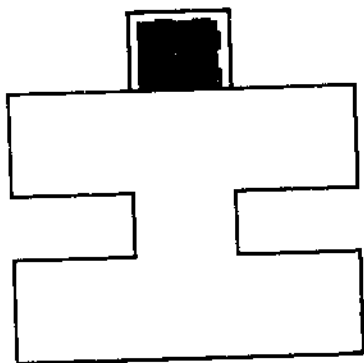
Điều rất quan trọng là xác định vị trí tòa nhà trong vùng khí của mặt bằng xây dựng (xem chương năm để rõ hơn) và nếu có thể, hãy thiết kế tòa nhà đó theo hình dạng của một biểu tượng mang ý nghĩa tốt nào đó. Một số các dạng mẫu vẽ hình học thích hợp chỉ đối với các loại tòa nhà hay cơ quan lớn. Các dạng hình tròn tốt nhất nên bố trí ở bên cạnh biển vì chúng có quan hệ với hành thủy.



*Các dạng mẫu vẽ hình học này tốt chỉ đối với các loại tòa nhà lớn*

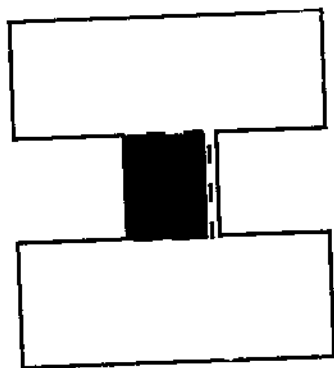
Nếu phần bên ngoài và trong của một ngôi nhà tư nhân có thiết kế theo các kiểu dáng này, ngôi nhà đó có thể chịu tác động xấu của sát khí hay khí thiếu cân bằng vì các nhà địa lý quan niệm các luật tự nhiên (như gió) sản sinh ra năng lượng và áp lực xáo trộn hoặc quấy động vào các cạnh của dạng mẫu hình vẽ trên. Một ngôi nhà nhỏ không thể nào chế ngự được sát khí của các lực như tòa nhà cao tầng.

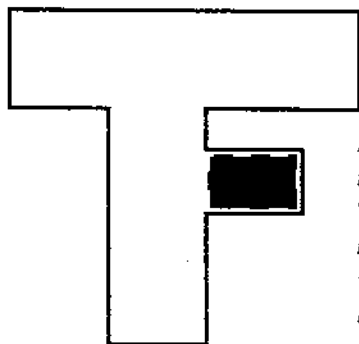
Các quy tắc chính liên quan đến hình dạng của các tòa nhà hay không gian bên trong như sau:



Hình dạng này trông giống từ 土 (thổ) trong tiếng Hán. Vùng đánh dấu xanh ở phần trên của kí tự là tốt nhất và nên sử dụng cho các hoạt động quan trọng.

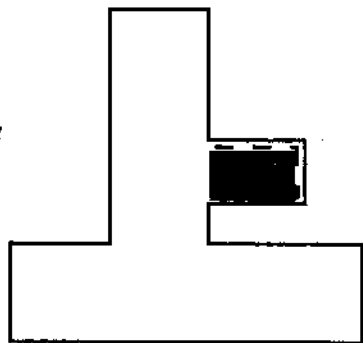
Hình dạng này trông giống kí tự 工 (công), có nghĩa là công việc. Phần đánh dấu xanh mang ý nghĩa kém may mắn nhất.





Kí tự này là 下 (hạ). Nó không tương  
trưng cho vận may hay vận rủi.  
Tuy nhiên phần đánh dấu xanh không  
mang ý nghĩa tốt như những phần khác  
vì đó là nét quan trọng nhất của từ có  
nghĩa là ở dưới.

Hình dạng này giống từ 上 (thượng),  
có nghĩa là trên, biểu tượng cho sự  
phát triển và thăng tiến. Phần tốt nhất  
đánh dấu màu xanh.



Thông thư, sách niên lịch Trung Hoa, được dùng để tham khảo  
ngày tốt hoàn tất xây dựng tòa nhà của thành phố hay ngôi nhà ở. Thầy  
địa lý chọn ngày khai trương chính thức cơ sở kinh doanh để tránh số tử  
vì của người giám đốc điều hành và thời gian ấn định đó khác nhau.

Kết hợp yếu tố môi trường và kiến trúc đảm bảo cho Phong thủy tốt. Phong thủy tốt thường đồng nghĩa với kiến trúc đẹp, và v.v... Tuy nhiên, đôi khi cả Phong thủy tốt lẫn kiến trúc đẹp cũng không giúp ích cho vận may của con người. Theo quan điểm của người Trung Hoa, cuộc sống con người là do tiền định và có lúc may lúc rủi. Khi có thời vận may, Phong thủy xấu không thể tác động lên con người; nhưng ở thời vận rủi, Phong thủy xấu lại càng làm cho hoàn cảnh của con người trở nên tệ hơn. Người Trung Hoa cho rằng với nhân vận tốt, sát khí của con người có thể chế ngự được sát khí của Phong thủy và ảnh hưởng của môi trường xấu. Điều đó được thể hiện qua câu nói của người Trung Hoa cổ: “Nhất mạng, nhì vận, tam Phong thủy, tứ đức, ngũ đọc sách” có nghĩa là “yếu tố quan trọng nhất ảnh hưởng đến cuộc sống con người : Thứ nhất vận mạng, thứ hai vận may, thứ ba Phong thủy, thứ tư đức độ, thứ năm học hành”.



## 4. CÁC PHƯƠNG PHÁP ĐÁNH GIÁ PHONG THỦY

Về cơ bản có hai phương pháp đánh giá Phong thủy của một địa điểm hay nội thất: hình pháp và hướng pháp. Phương pháp đầu dựa trên các đặc điểm địa hình hay yếu tố vật chất của vùng đất, thứ hai là phương pháp kỹ thuật dựa trên la bàn. Ngày nay các nhà địa lý có xu hướng kết hợp hai phương pháp này lại mặc dù họ xem trọng hình pháp hơn.

Phong thủy hình pháp quy định vùng đất phải nhấp nhô với những mô đất chỗ cao chỗ thấp và có đồi núi bởi vì địa hình đó cho thấy có long khí và mang ý nghĩa nơi đó thuận trào sức sống. Người Trung Hoa ví đồi núi như con rồng vì khí mà nó chứa đựng. Ví dụ Cửu Long có địa thế tốt vì địa danh này được xây dựng trên tám quả đồi. Truyền thuyết đầu kể rằng dân chúng bắt đầu đặt tên cho đảo là Cửu Long bởi vì họ xem vị vua trẻ tuổi sống ở đó như con rồng thứ chín. Truyền thuyết khác thuật lại Cửu Long mang tên như ngày nay khi có vụ tự sát của vị vua cuối cùng triều Tống. Sau khi quân Mông Cổ xâm lược vương quốc triều Tống, vị hoàng đế đã ra lệnh chọn một địa điểm cơ chín con rồng để xây dựng lại kinh đô. Sau những gian nan, nhà vua đến được Cửu Long nhưng lại thất vọng khi thấy chỉ có tám quả đồi (tượng trưng cho tám con rồng). Trong cơn tuyệt vọng, ngài nhảy xuống biển tự vẫn mà không biết được ngài chính là con rồng thứ chín. Cửu Long mang tên đó để tưởng nhớ cái chết của vị vua.

Theo thuật xem địa lý hình pháp, ngoài mặt bằng nhấp nhô, vùng đất có Phong thủy tốt phải có đất đai màu mỡ với nhiều loại màu biến đổi từ đỏ sang vàng nhạt. Vùng đó còn phải có đồi núi bao bọc ở phía sau với các rặng núi bằng phẳng. Đồi núi có đỉnh nhọn là Phong thủy xấu. Đất cát của khu vực đó phải phì nhiêu và gần các nguồn nước hay biển (xem chương 3).

Một minh họa điển hình về vùng đất có Phong thủy tốt là khu chôn cất tổ tiên nhà lãnh đạo Trung Quốc Tôn Dật Tiên ở Hồng Kông:

khu đất đó ở trên một vùng đồi, có mô đất cao bao bọc và hướng ra biển. (Các tòa nhà xây dựng trên vùng đất cao không phải riêng biệt là ứng dụng của người Trung Hoa. Lối thiết kế đó còn được người Hy Lạp, La Mã và một số dân tộc Châu Âu khác áp dụng). Người dân làng ở Indonesia còn xây dựng nhà của tù trưởng ở khu đất cao nhất để ngôi nhà đó gần tầng trời thấp nhất.

## La bàn

Đối với Phong thủy hướng pháp, la bàn là công cụ để xác định dòng khí và định hướng các tòa nhà, gian phòng và đồ đạc. Có nhiều loại la bàn, một số rất đơn giản chỉ có một vài vòng tròn với kim từ tính ở trung tâm. Một số loại khác tinh vi hơn có 36 vòng tròn. La bàn có dạng hình tròn (tượng trưng cho trời) và được làm bằng gỗ (có thể khảm sơn mài hay kim loại,) gắn trên một bảng vuông (tượng trưng cho đất).

Các vòng tròn khác nhau được thiết kế theo hệ thống hướng và vũ trụ. Các vòng bên trong dùng để tìm và đánh giá dòng nước chảy. Vòng thứ ba cho biết hướng và các phương vị chính trên la bàn, và vòng thứ tư dựa trên Lạc Thủ mô tả chín căn phòng mà hoàng đế sử dụng theo các mùa khác nhau trong năm. Các vòng tròn ngoài mốc này mô tả các tên tượng trưng. Ví dụ vòng số bảy liệt kê 24 núi, còn vòng số tám được sử dụng như một cách thức đơn giản dự đoán dựa trên các thay đổi về vị trí các sao theo chu kỳ 20 năm một lần. (Phương pháp này gọi là TAM NGUYÊN ĐỊA LÝ thường được áp dụng cùng với hướng pháp và hình pháp để tìm ra khí của một địa điểm hay căn phòng.)

Khi sử dụng la bàn để xác định Phong thủy của một địa điểm hay phần nội thất, bước đầu tiên là phải xác định điểm bắc. Trong ngôi nhà đã được sử dụng một khoảng thời gian rất khó xác định hướng bắc từ bởi vì phần bên trong có nhiều loại vật dụng kim loại tác động tới kim la bàn. Trong trường hợp này, nhà Phong thủy thường đi ra khỏi ngôi nhà chọn một khu đất trống xung quanh để xác định điểm bắc. Ở những nơi nhà cửa chen chúc, nhà địa lý có thể định vị điểm bắc thông qua cách tính toán học dựa trên góc của mặt trời.

Khi có thể sử dụng la bàn ở trong nhà, nhà địa lý luôn giữ khoảng cách tối thiểu một mét cách xa các cột hay đà bê tông gia cố để tránh độ lệch. Mặt la bàn được để ngang nền nhà và đối diện hướng cần kiểm tra đồng thời được xoay đến khi nào kim từ của la bàn trùng với gạch đỏ bên dưới kim. Nhà Phong thủy chỉ xem la bàn khi kim đã ổn định.

Cùng với la bàn, nhà Phong thủy còn dùng thước để đo chiều dài, rộng và cao của các phần nội thất và trang thiết bị trong tòa nhà. Các kích thước tốt:

- 0 đến  $5\frac{3}{8}$  cm
- $16\frac{1}{8}$  đến  $26\frac{7}{8}$  cm
- $37\frac{5}{8}$  đến  $48\frac{3}{8}$  cm
- Bội số của 43 cm (ví dụ 4.300 hay 4.343) hay bội số của 43 cm cộng với bất kỳ kích thước trên.

Các kích thước xấu:

- $5\frac{3}{8}$  đến  $16\frac{1}{8}$  cm
- $26\frac{7}{8}$  đến  $37\frac{5}{8}$  cm
- Bội số của 43 cm cộng với bất kỳ kích thước trên.

Phong thủy hướng pháp xác định đặc tính địa lý của một địa điểm cũng dựa trên nguyên lý của Kinh Dịch, Tám Quẻ và la bàn. Đối với thiết kế nội thất, la bàn được dùng kết hợp với Tam Nguyên để cập ở trên và Lạc Thư căn cứ trên chuyển dịch của các hành tinh.

Khi đánh giá một địa bàn hay tòa nhà, việc định hướng mang ý nghĩa rất quan trọng. Các thầy địa lý sử dụng các biểu đồ kèm theo để xác định mối liên hệ giữa việc định hướng và năm sinh qua đó bố trí phương vị cửa chính của ngôi nhà và giường ngủ của người trong nhà. Việc định hướng cho nam khác với cho nữ.

		Định hướng khí dành cho nam								
		TN	Đ	ĐN	TN	TB	T	ĐB	N	B
Năm sinh	1917	1916	1915	1914	1913	1912	1911	1910	1909	
	1926	1925	1924	1923	1922	1921	1920	1919	1918	
	1935	1934	1933	1932	1931	1930	1929	1928	1927	
	1944	1943	1942	1941	1940	1939	1938	1937	1936	
	1953	1952	1951	1950	1949	1948	1947	1946	1945	
	1962	1961	1960	1959	1958	1957	1956	1955	1954	
	1971	1970	1969	1968	1967	1966	1965	1964	1963	
	1980	1979	1978	1977	1976	1975	1974	1973	1972	
	1989	1988	1987	1986	1985	1984	1983	1982	1981	
	1998	1997	1996	1995	1994	1993	1992	1991	1990	
	2007	2006	2005	2004	2003	2002	2001	2000	1999	
	2016	2015	2014	2013	2012	2011	2010	2009	2008	
	2025	2024	2023	2022	2021	2020	2019	2018	2017	
	2034	2033	2032	2031	2030	2029	2028	2027	2026	
	2043	2042	2041	2040	2039	2038	2037	2036	2035	
2052	2051	2050	2049	2048	2047	2046	2045	2044		
		Định hướng khí dành cho nữ								
		ĐN	Đ	TN	B	N	ĐB	T	TB	TB
Năm sinh	1917	1916	1915	1914	1913	1912	1911	1910	1909	
	1926	1925	1924	1923	1922	1921	1920	1919	1918	
	1935	1934	1933	1932	1931	1930	1929	1928	1927	
	1944	1943	1942	1941	1940	1939	1938	1937	1936	
	1953	1952	1951	1950	1949	1948	1947	1946	1945	
	1962	1961	1960	1959	1958	1957	1956	1955	1954	
	1971	1970	1969	1968	1967	1966	1965	1964	1963	
	1980	1979	1978	1977	1976	1975	1974	1973	1972	
	1989	1988	1987	1986	1985	1984	1983	1982	1981	
	1998	1997	1996	1995	1994	1993	1992	1991	1990	
	2007	2006	2005	2004	2003	2002	2001	2000	1999	
	2016	2015	2014	2013	2012	2011	2010	2009	2008	
	2025	2024	2023	2022	2021	2020	2019	2018	2017	
	2034	2033	2032	2031	2030	2029	2028	2027	2026	
	2043	2042	2041	2040	2039	2038	2037	2036	2035	
2052	2051	2050	2049	2048	2047	2046	2045	2044		



Tranh vẽ Hồ thường được treo ở trên tường gần cửa vào nhà hay nơi buôn bán để xua tà khí



*Cung mùa hè được thiết kế theo nguyên lý cân bằng, hài hòa và Phong thủy. Khu đối diện hồ tĩnh lặng, tòa nhà chính được xây trên một nền đất cao, còn các tòa nhà khác bố trí tạo thành hình móng ngựa, một biểu tượng tốt cho may mắn.*





*Ghế vua ngồi với lối thiết kế theo các nguyên lý Phong thủy được đặt trước một tấm bình phong chạm trổ, các biểu tượng mang ý nghĩa tốt và lưng ghế bố trí như thể một lá chắn bảo vệ vừa mang tính thực và mang tính tượng trưng cho vua.*



*Phần nội thất của nhà hàng Thành Long ở Singapore được thiết kế theo các nguyên lý Phong thủy. Đỏ, màu tượng trưng cho hạnh phúc và điềm tốt, được bố trí nổi bật; cửa trước hơi nghiêng để đón Phong thủy tốt; hồ cá ở giữa hai cột nhà có tác dụng tạo nên kết cấu hợp nhất tránh được sát khí và có một chậu cây cảnh ở gần cửa sau đối diện cổng thoát nước.*





Để sử dụng biểu đồ trên, trước tiên phải biết ngày sinh và hướng ngón tay lên đỉnh cột số để xác định hướng. Thí dụ, nếu bạn là nam sinh năm 1949, hướng xác định của bạn là tây bắc. Do vậy cửa trước của bạn phải bố trí ở hướng tây bắc.

Biểu đồ trên còn mang ý nghĩa cho thấy các nơi quan trọng của ngôi nhà (như các phòng ngủ và phòng khách) nên các bố trí tuân theo hướng qui định trên và các nơi kém quan trọng (bếp và nhà vệ sinh) nên đặt cách xa các hướng trên. Các thầy địa lý xem phòng ngủ, phòng khách, phòng ăn và nơi lưu trữ (hay két bạc) là những nơi hưởng địa khí. (Thầy phong thủy quan niệm khí, thực chất, ở trung tâm của phòng ăn). Nhà vệ sinh và nhà bếp không thể hưởng lợi của khí và nếu bố trí sai, có thể sinh ra tử khí ảnh hưởng đến Phong thủy của toàn bộ ngôi nhà.

Dù hướng của bạn là gì đi nữa, các nhà vệ sinh và nhà bếp không được bố trí ở hướng bắc vì theo truyền thống, người Trung Hoa dành hướng bắc cho chủ nhân và hướng nam cho đầy tớ. Do hướng đông bắc và tây nam được gọi là “Quý môn” (hay cửa của quý), nên các thầy Phong thủy luôn cố tránh bố trí nhà vệ sinh, nhà bếp và cầu thang ở các hướng đó. Nhiều ngôi nhà ở Bắc Kinh có lối thiết kế theo cách này.

Mặc dù có nhiều nhà Phong thủy xác định hướng cửa trước căn cứ vào biểu đồ trên, nhưng có một số khác sử dụng giờ sinh thay vì năm sinh để tham khảo.

Con giáp biểu tượng liên quan đến thời gian sinh	Giờ sinh	Hướng
Thìn	7 - 9 giờ	ĐĐN
Tỵ	9 - 11 giờ	NĐN
Ngọ	11 - 13 giờ	N
Mùi	13 - 15 giờ	NTN
Thân	15 - 17 giờ	TTN
Dậu	17 - 19 giờ	T
Tuất	19 - 21 giờ	TTB
Hợi	21 - 23 giờ	BTB
Tý	23 - 1 giờ	B
Sửu	1 - 3 giờ	BĐB
Dần	3 - 5 giờ	ĐĐB
Mão	5 - 7 giờ	Đ

*Thí dụ như người nào sinh vào giờ thìn (7-9 giờ sáng) phải bố trí cửa trước theo hướng đông - đông nam*

## 5. CÁC VỊ TRÍ CỦA KHÍ ĐẾN NĂM 2043

Khí cần thiết đối với cơ thể cũng như đối với ngôi nhà hay địa điểm vì tượng trưng cho năng lượng và sự phát triển. Không có khí, đất không thể duy trì sự sống và con người sẽ không tồn tại. Ngoài ra, có long khí và tử khí: long khí mang lại sự sống và sản sinh ra năng lượng; tử khí gây chết chóc và chặn đứng sự phát triển. Nơi nào có lực âm dương cân bằng, nơi đó tồn tại long khí; nơi nào thiếu cân bằng, nơi đó có tử khí.

Con người làm việc và ngủ ở những nơi đầy long khí sẽ tràn đầy sinh lực, mạnh mẽ và luôn đổi mới. Với thái độ mạnh dạn và làm việc miệt mài, người ta dễ đạt được thành công ở mọi khía cạnh và do đó có nhiều may mắn hơn những người khác. Phong thủy tốt không có nghĩa là tiền rơi từ trên trời xuống hay vàng tuôn ở dưới đất vào két bạc. Phong thủy tốt tạo ra các cơ hội để con người hưởng được sinh khí và sử dụng nguồn năng lượng đó để hoàn thành các mục đích của mình. Trong quá trình đó, con người có được sức khỏe tốt và thành đạt.

Các sơ đồ ở những trang sau, xuất phát từ nguyên lý Lạc Thư về thuật xem địa lý, sơ đồ phác thảo của các căn hộ và ngôi nhà, chỉ ra vị trí của khí từ hiện tại cho đến năm 2004, từ năm 2004 đến năm 2023 và từ năm 2024 đến năm 2043, năm cuối cùng trong chu kỳ 60 năm. (Sau năm 2043, vị trí của khí lại thay đổi). Các sơ đồ đó dựa trên nguyên lý Lạc Thư cho thấy khí tồn tại ở trong mỗi căn phòng, tòa nhà cũng như địa điểm, và trong mỗi căn hộ hay ngôi nhà đều có những vùng mà ở đó khí vượng hơn những nơi khác. Ngay cả một vùng không có vượng khí, điều quan trọng là khí sử dụng nơi ấy nên bố trí bàn viết, giường ngủ hay bếp lò theo hướng dòng khí.

Người ta cho rằng những người sống trong các ngôi nhà có nhiều may mắn hơn vì họ có nhiều điều kiện kiểm soát và thay đổi môi trường sống để phù hợp với sở thích và số tử vi của họ. Chủ nhân có thể phối hợp nhiều yếu tố để đạt được cân bằng âm dương và sử dụng hình dạng ngôi nhà, không gian, kết cấu, màu sắc và các yếu tố kiến trúc khác để tạo cho môi trường sống thoải mái và hài hòa.

Bên cạnh đó, người ta còn có điều kiện để bố trí cửa trước, phòng ngủ chính, phòng khách và nhà bếp ở vùng khí tốt.

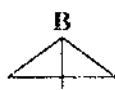
Những người sống ở các căn hộ cao tầng cũng có đủ điều kiện cần thiết mặc dù họ có ít chọn lựa và nhiều hạn chế hơn khi bố trí căn hộ và vị trí cửa trước cũng như phòng ngủ. Người ta vẫn có thể tận dụng hầu hết môi trường sống của mình bằng cách xem xét các sơ đồ trên để xác định vùng khí và có những biện pháp thích hợp ở vùng đó. Ngay cả một căn phòng có ít long khí vẫn có thể được đền bù nhờ vào việc trang trí nội thất tốt và cảm giác về không gian và màu sắc hài hòa. Điều quan trọng là phải nhận thức tất cả các khiếm khuyết của Phong thủy đều có thể sửa chữa và các vẻ thiếu cân bằng có thể làm cho cân bằng trở lại.

### Ô vuông LẠC THƯ

Làm thế nào có thể xác định khí trong một gian phòng. Nhiều nhà Phong thủy đã vẽ ô vuông Lạc Thư trên sơ đồ của địa điểm, tòa nhà hay phần nội thất ấn định. Ô vuông Lạc Thư là một hình vẽ đơn giản gồm chín ô vuông. Trong các sơ đồ sau, ô vuông Lạc Thư được vẽ trên các địa điểm khác nhau lấy điểm bắc làm chuẩn. Để xác định khí trên các địa điểm dự kiến, trong một tòa nhà hay một căn phòng, hãy tìm sơ đồ có hướng giống nhất với cái mà bạn đang phân tích. Như đã biết, khí trong một số vùng định hướng thay đổi theo chu kỳ 20 năm, còn trong các vùng khác nó tồn tại không thay đổi suốt chu kỳ 60 năm.

Nếu xây nhà trên một miếng đất trống, bạn có thể sử dụng các sơ đồ này để xác định vị trí tòa nhà dự định ở trong vùng khí của địa điểm đó. Khi phân tích tòa nhà dự kiến, bạn có thể bố trí cửa trước và phòng ngủ chính ở vùng khí được chỉ ra. Khi phân tích phần nội thất, hãy sử dụng các sơ đồ này để bày trí đồ đạc quan trọng và có những biện pháp thích hợp trong các vùng khí.

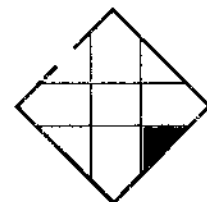
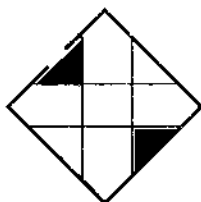
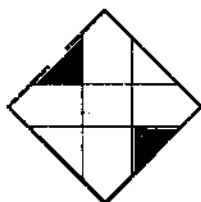
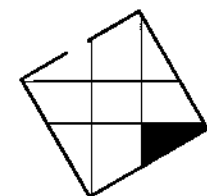
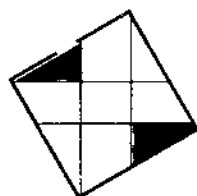
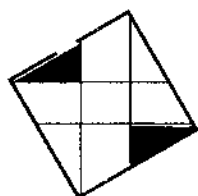
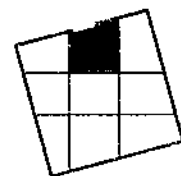
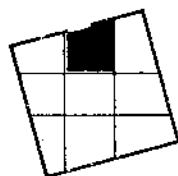
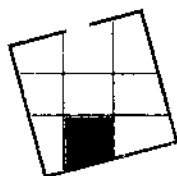
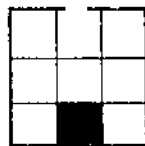
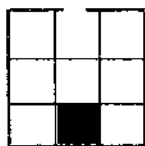
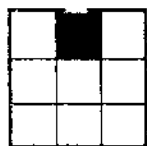
Có thể sử dụng các sơ đồ sau kết hợp với biểu đồ năm sinh ở chương bốn. Ô vuông Lạc Thư xác định vị trí của khí. Còn biểu đồ năm sinh cung cấp các hướng phù hợp cho cửa trước và phòng ngủ.



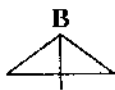
**1984-2003**

**2004-2023**

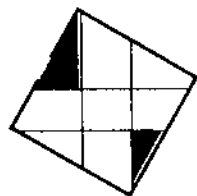
**2024-2043**



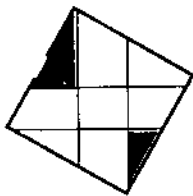
*Các vùng màu xanh trên sơ đồ trang 42-47 chỉ các vị trí của khí đối với các gian phòng, địa điểm và tòa nhà theo 3 chu kỳ 20 năm*



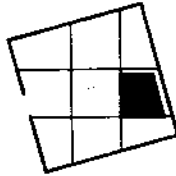
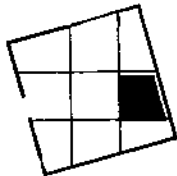
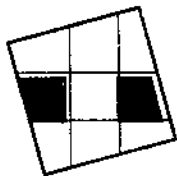
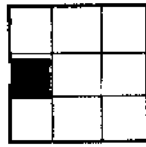
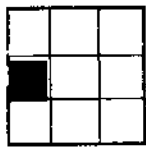
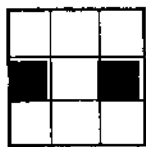
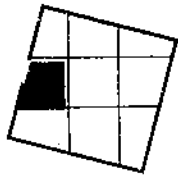
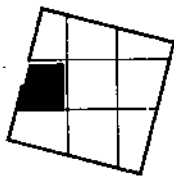
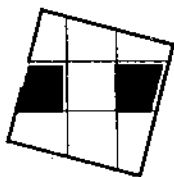
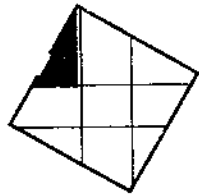
1984-2003

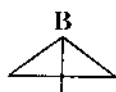


2004-2023

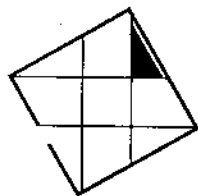


2024-2043

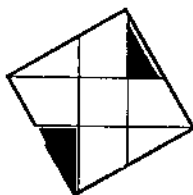




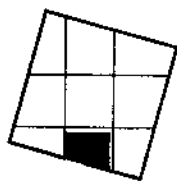
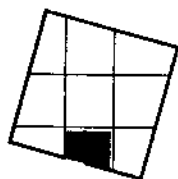
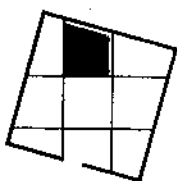
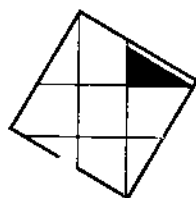
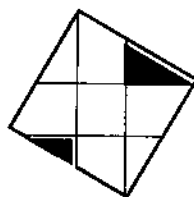
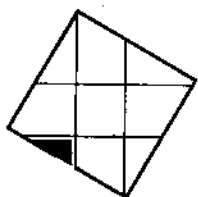
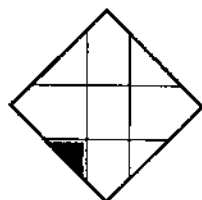
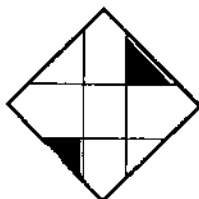
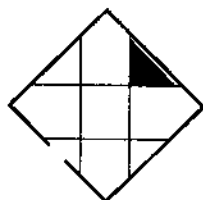
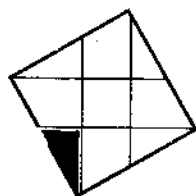
1984-2003

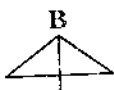


2004-2023

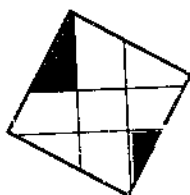
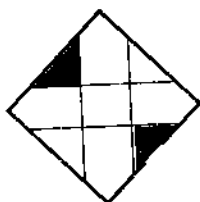
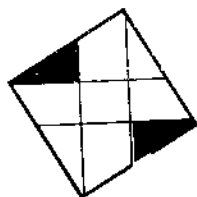
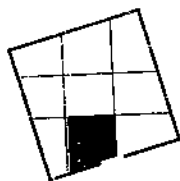
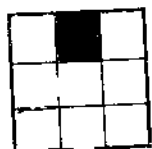


2024-2043

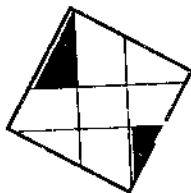
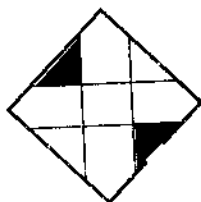
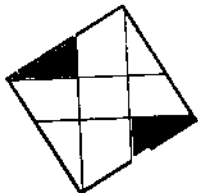
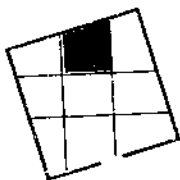
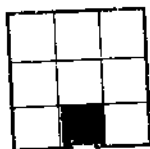




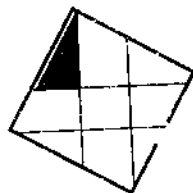
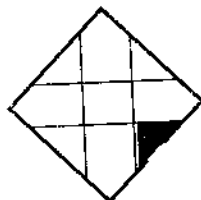
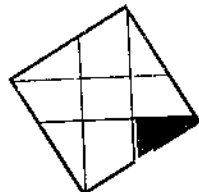
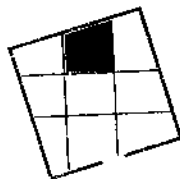
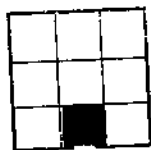
1984-2003



2004-2023

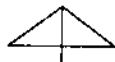


2024-2043





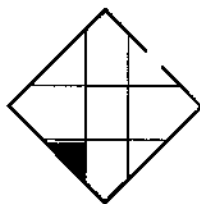
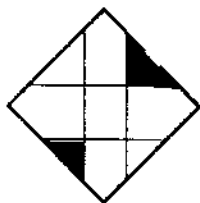
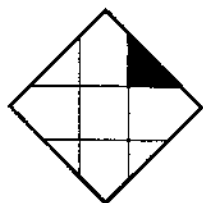
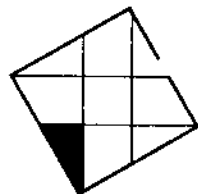
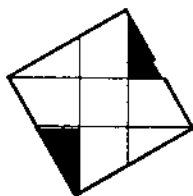
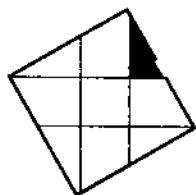
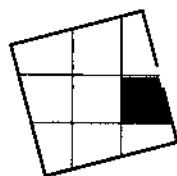
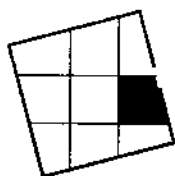
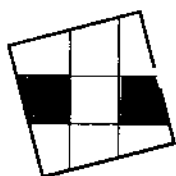
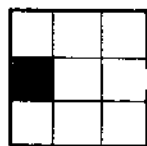
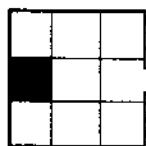
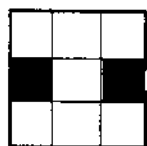
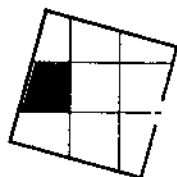
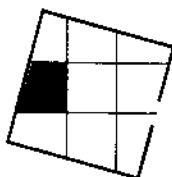
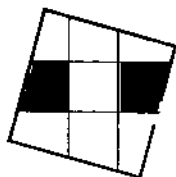
B

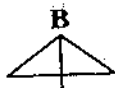


1984-2003

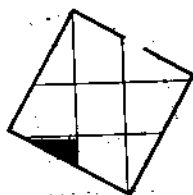
2004-2023

2024-2043

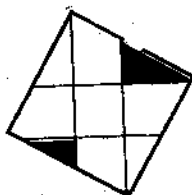




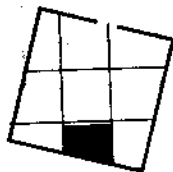
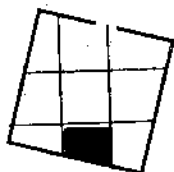
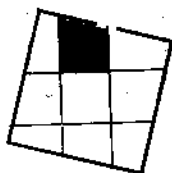
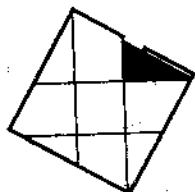
1984-2003



2004-2023



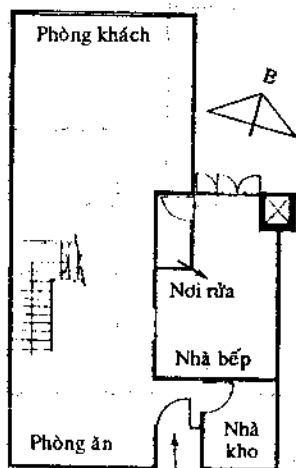
2024-2043



Với ô vuông Lạc Thư và biểu đồ định hướng, có thể sử dụng hiệu quả nhất phần không gian nội thất theo quan điểm Phong thủy. Phải thừa nhận rằng có những trường hợp mà ô vuông Lạc Thư và các biểu đồ hướng không thể áp dụng được. Thí dụ như một người nam sinh năm 1940 hay vào lúc 10 giờ tối (22 giờ) muốn bố trí cửa trước ở hướng tây bắc; nhưng với cách bố trí đó, cửa trước sẽ đối diện một khu đồi. Trong trường hợp này không nên đặt cửa trước theo hướng tây bắc vì khu đồi đó sẽ cản trở khí và Phong thủy của ngôi nhà sẽ bị phá hỏng.

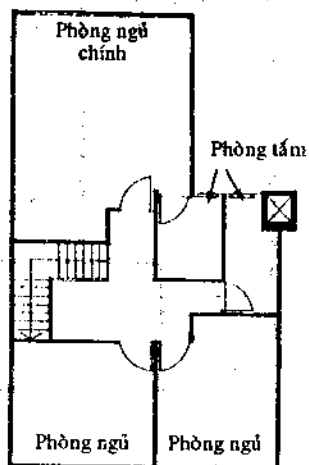
Các sơ đồ ở chương này được giải thích cặn kẽ hơn qua các họa đồ nền nhà của các ngôi nhà và căn hộ.

Ví dụ như căn hộ ở bên phải định hướng theo hướng bắc / nam với cửa chính đối diện hướng nam. Ô vuông Lạc Thư được vẽ trên sơ đồ để xác định các vùng khí (được tô đậm bằng màu xanh). Như có thể thấy, khí tồn tại nhiều ở vùng cửa trước và một số nơi của phòng khách cũng như phòng ngủ chính.

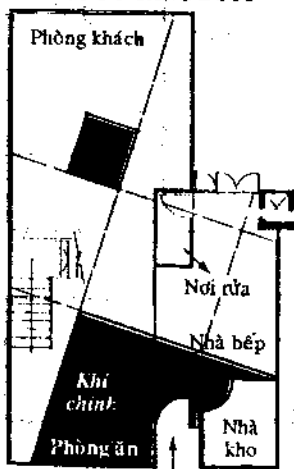


Ban công Cửa vào

**SƠ ĐỒ TẦNG DƯỚI**

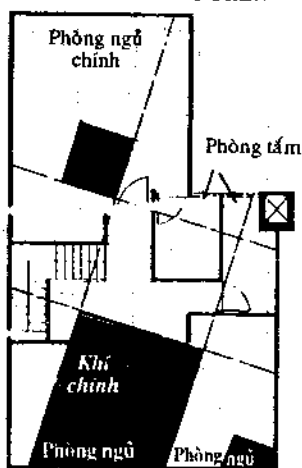


**SƠ ĐỒ TẦNG TRÊN**

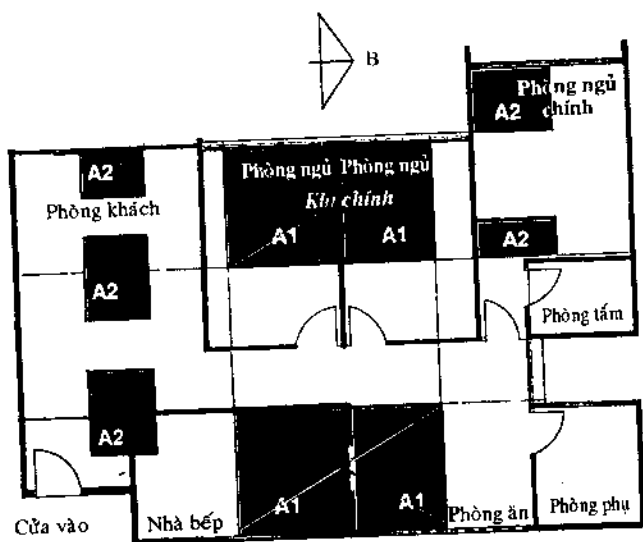
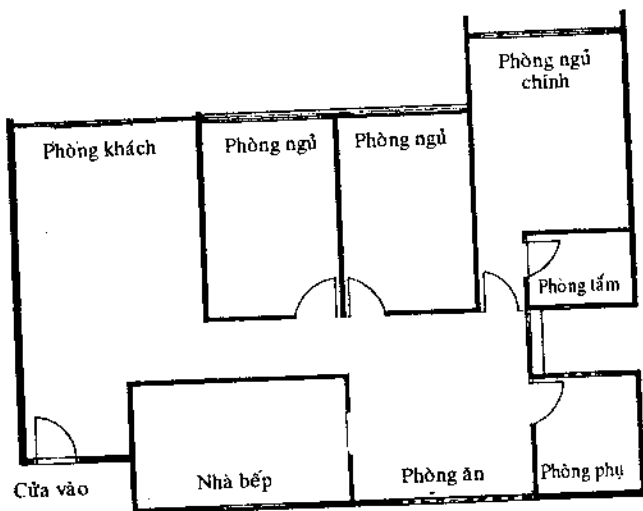


Ban công Cửa vào

**SƠ ĐỒ TẦNG DƯỚI**

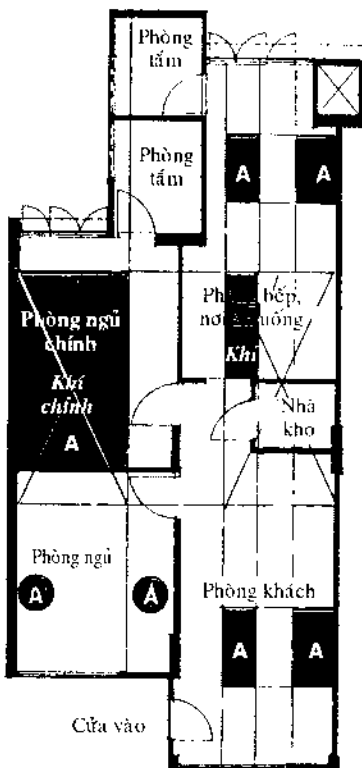
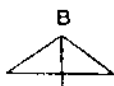
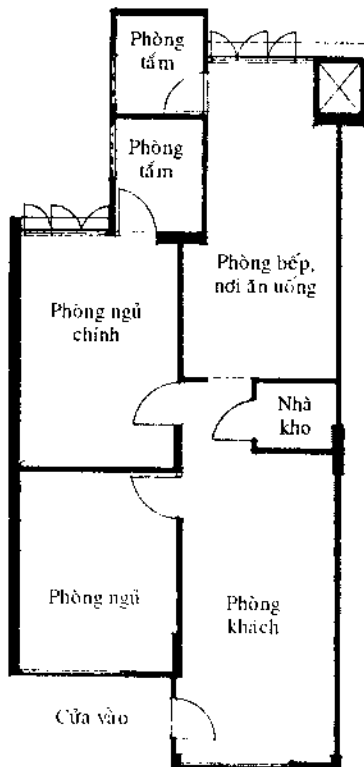


**SƠ ĐỒ TẦNG TRÊN**

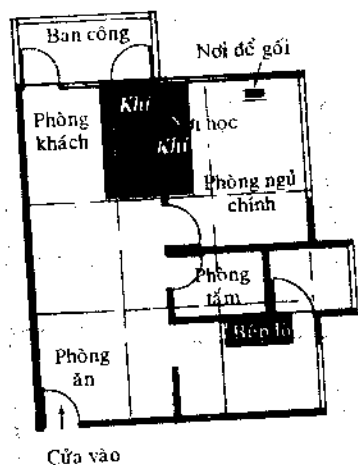
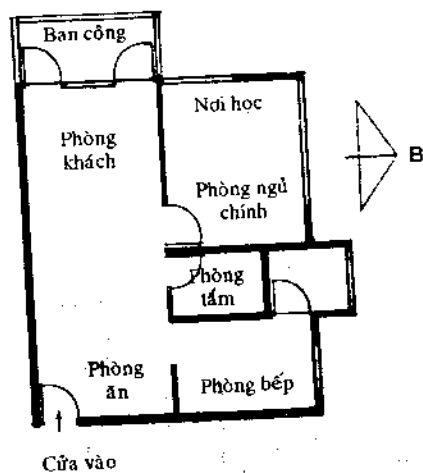


Cửa chính của căn hộ này đối diện hướng đông. Khí (màu xanh) rất vượng ở những vùng đánh dấu A1 và ít hơn ở vùng A2. Vùng để ngồi tốt nhất trong phòng khách được đánh dấu A2.

(Phòng phụ là nơi chứa các đồ đạc, máy móc thường dùng trong nhà như máy giặt, máy rửa bát...).



Căn hộ này định hướng theo bắc - nam với cửa trước đối diện hướng tây. Đồ đạc quan trọng nhất - giường, ghế dài và bàn học - nên bố trí ở các vùng đánh dấu A. Vùng khí được tô đậm bằng màu xanh.



Cửa trước của căn hộ hai phòng này đối diện hướng đông. Căn hộ thích hợp cho gia đình ít người mà chủ nhà sinh vào khoảng từ 5 đến 7 giờ sáng. Trong căn hộ này khi không có ở nơi cửa vào, mà lại ở các nơi của phòng khách và chỗ học tập - vị trí tốt nhất đối với bếp lò và gối đầu trong phòng ngủ chính được chỉ ra. Qua cách sắp xếp đồ đạc của căn hộ theo lối đơn giản, khi sẽ được kích hoạt. Đối với ngôi nhà tương tự theo hướng tây, khi sẽ tồn tại ở gần tường phía tây, do vậy giường ngủ phải đặt ở đó.

## 6. THUẬT XEM ĐỊA LÝ VÀ CÁC YẾU TỐ NỘI THẤT

Các yếu tố xây dựng ảnh hưởng đến môi trường bên trong và Phong thủy của một ngôi nhà hay căn hộ. Ví dụ như, hình dáng của công trình xây dựng ảnh hưởng đến không gian căn phòng và dòng khí. Cửa ra vào và cửa sổ tạo cho khí thông thoáng có tác dụng duy trì sự sống. Các lối đi và cầu thang lùa khí từ khoảng không gian này sang khoảng không gian khác, từ tầng thấp đến tầng cao hơn. v. v. . . Mấu chốt quan trọng là phải thiết kế phần nội thất để tận dụng tối đa dòng khí.

### Cửa ra vào và cửa sổ.

Cửa chính của một ngôi nhà rất quan trọng vì nó đóng vai trò đưa khí vào phần bên trong. Nếu cửa chính được bố trí không đúng hướng, tử khí có thể phát sinh từ đó.

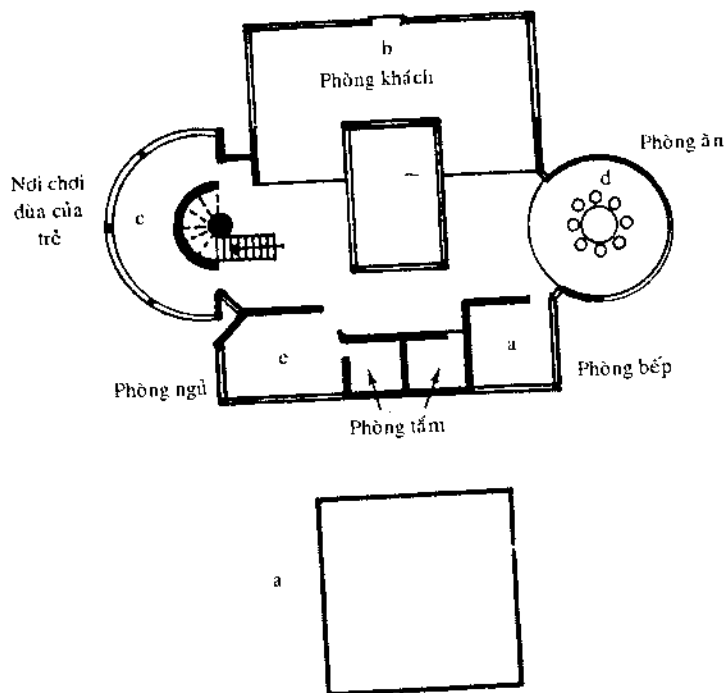
Không nên thiết kế cổng, cửa trước và sau thẳng hàng, vận may của ngôi nhà sẽ giảm sút. Theo giới Phong thủy, khí di chuyển từ cửa trước đến cửa sau theo một đường thẳng. Nếu tất cả các cửa sắp xếp thẳng hàng, khí thổi qua sẽ rất mạnh. Để duy trì và giảm bớt tốc độ của khí, nên đặt một tấm bình phong ở phía sau cửa trước hay phía trước cửa sau. Có một số thầy Phong thủy treo chuông gió ở lối vào để xua tan sát khí, còn những thầy khác lại treo ống sáo trên cửa ra vào vì trong tiếng Quảng Đông từ ống sáo âm phát ra giống từ biến mất. Về mặt hình tượng, ống sáo làm sát khí tan biến.

Hành lang cửa vào phải được bố trí theo vùng khí của không gian bên trong và hài hòa với biểu tượng tử vi của chủ nhân ngôi nhà. Các bức tường của lối vào không được quá tối hay quá hẹp, vì chúng sẽ chèn nén khí từ cửa chính. Về mặt tâm lý, người ta cảm thấy thích hơn khi bước vào một ngôi nhà qua lối vào sáng sủa và có tỉ lệ cân đối.

Các cửa sổ phải được bố trí sao cho đón nhận được không khí trong lành và khí, cũng như che chắn cho người sống trong nhà khỏi bị nắng nóng chiếu vào.

## Căn phòng.

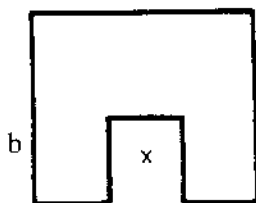
Hình dạng và kết cấu của một căn phòng có ảnh hưởng đáng kể đến Phong thủy của ngôi nhà. Các căn phòng có dạng hình vuông, hình chữ nhật và gọn gàng có tác dụng kích thích khí; còn các hình bất thường chèn ép khí.



Hình vuông tượng trưng cho trái đất. Đó là hình dạng biểu tượng cho công lý và quyền lực đồng thời được xem là mang ý nghĩa tốt về mặt Phong thủy.

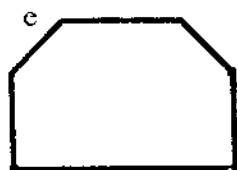
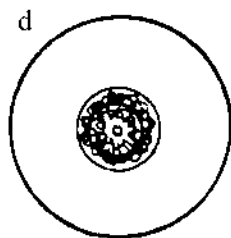


Về mặt Phong thủy, không nên sử dụng hình dạng này vì gió có thể bị chặn lại trong vùng khuyết (dấu đánh x) và tà khí có thể tập trung ở đó.



Đây là hình dạng quạt mà các nhà địa lý liệt vào "bất tồn khí" có nghĩa là không giữ được khí.

Biểu tượng này, "trụ lưng xuất thủy cách", có ý nghĩa tốt vì tượng trưng cho cửa cái và có hình dạng giống lồng nhốt lợn mà nước có thể chảy qua dễ dàng.



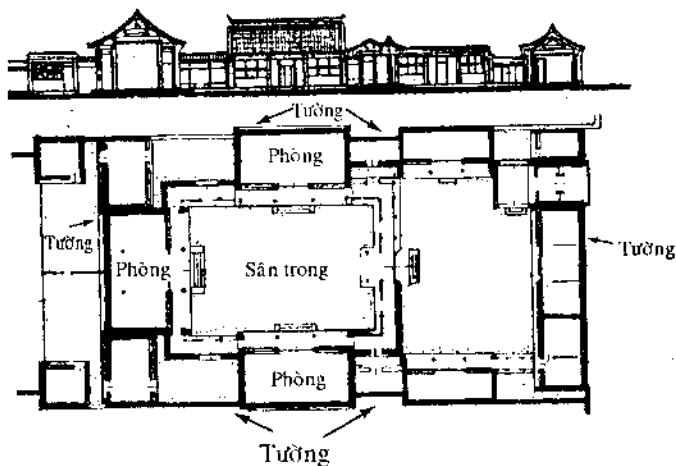
Hình dạng này mang ý nghĩa không tốt lẫn không xấu.

## Tường, trần nhà, dầm và cột cấu trúc.

Theo giới Phong thủy, các bức tường có ảnh hưởng lớn đến Phong thủy của ngôi nhà, căn hộ hay thậm chí cả một thành phố. Ví dụ như tường bao bọc quanh Tử Cấm Thành tạo nên một cảm giác an toàn cho người sống bên trong và đóng vai trò như những nhân tố phòng vệ, xác định ranh giới đồng thời cân tà khí quấy nhiễu con người.

Trong khoảng không gian bên trong, bức tường đóng vai trò như những rặng núi che chắn của một địa điểm có Phong thủy tốt. Người sống trong nhà có thể ngồi tựa lưng vào tường vững chắc để tránh “nguy hiểm” và nhìn ra ngoài cửa sổ đón nhận cảnh quan đẹp mắt (đặc biệt là nhìn ra biển vì nước tượng trưng cho vận may).

Các bức tường vững chắc đôi khi được sử dụng để cô lập sát khí và ngăn chặn dòng khí. Các ngôi nhà ở Trung Quốc thường được thiết kế sao cho bức tường ở lối vào có tác dụng làm lệch hướng tà khí. Mặt khác, các bức tường không được cản trở dòng sinh khí chuyển động từ vùng không gian này lên vùng khác.

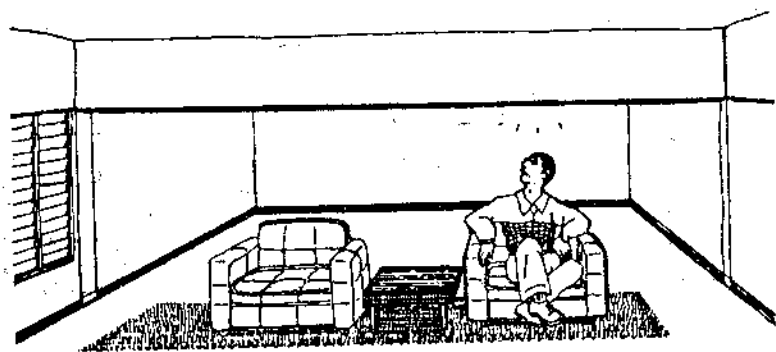


*Các bức tường của ngôi nhà có sân trong này bao bọc khu đất và bảo vệ sự sống cách biệt của chủ nhân đồng thời ngăn cản bụi do gió hắt thổi vào nhà.*

Cùng với tường, trần và nền nhà được kết hợp vào sơ đồ thiết kế của một gian phòng, nên thận trọng đo lường chiều cao, chiều ngang và chiều rộng của chúng để bảo đảm đạt được kích thước Phong thủy tốt (xem chương 4 về các kích thước tốt và xấu).

Mặc dù việc thiết kế các gian phòng cho mục đích sử dụng nào đó là ứng dụng phổ biến, nhưng các sự thay đổi trong gia đình, lối sống và trong vị trí của khí suốt chu kỳ sống của gia đình có thể đòi hỏi có những đổi mới về cấu trúc; do vậy nên thiết kế phần nội thất thật linh động đủ để đáp ứng các thay đổi trên. Các nhà Phong thủy khuyên các phần nội thất nên dễ tháo ráp và xây dựng để cho khoảng không gian bên trong có thể được sắp xếp lại như ý muốn.

Đối với trần nhà, các nhà Phong thủy quan niệm không nên để lộ hay xây các đà vào sườn mái nhà ở trên nơi ngủ. Trần nhà nghiêng cũng mang ý nghĩa xấu vì có tác dụng đè nén và cản trở dòng khí. Nếu một đà nhà trông như thể đang ở vị trí đè lên, hãy treo một chuông gió trên đó để xua sát khí.



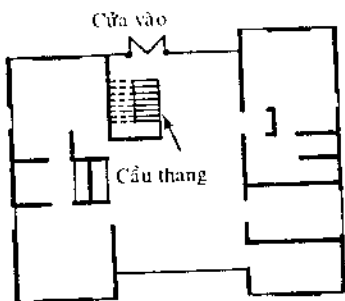
*Theo quan niệm của giới Phong thủy, luôn ngồi dưới xà nhà nặng là Phong thủy xấu.*

Các cột cấu trúc phải được bố trí ở bốn góc của căn phòng hay âm trong tường để tránh cản trở khí. Một cột lộ ra trong phần nội thất tạo ra sát khí hay khí thiếu cân bằng, do vậy không nên ngồi quay lưng lại phía cột đó. Bằng cách xây một bức tường vững chắc ngăn cách giữa cột và người, bức tường này sẽ cô lập dòng khí thiếu cân bằng và có tác dụng che chắn.

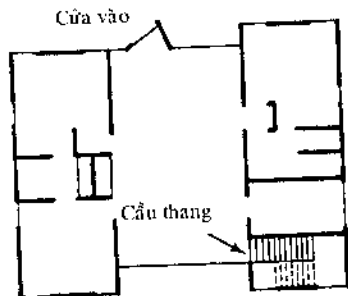
### Cầu thang.

Cầu thang và hành lang nối liền là những yếu tố quan trọng trong sơ đồ nội thất. Theo giới Phong thủy cầu thang đối diện cửa chính và hướng thẳng lên từ tầng này sang tầng khác là nguồn sinh ra sát khí. Cũng không nên bố trí cầu thang ở ngay giữa nhà.

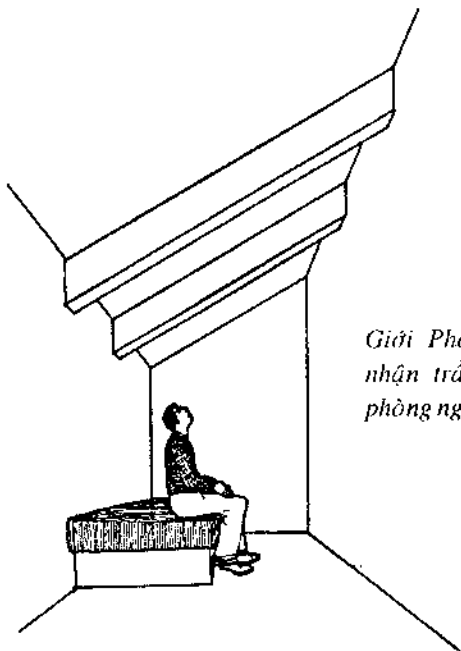
Xấu



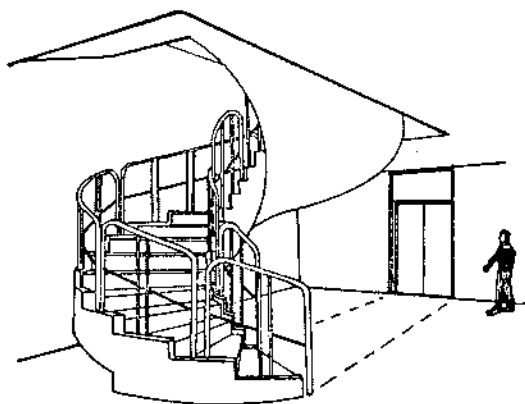
Tốt



*Nên bố trí cầu thang ở vị trí khuất khỏi khu vực cửa vào.*



*Giới Phong thủy không chấp nhận trần nhà nghiêng trong phòng ngủ.*



*Không nên bố trí cầu thang trực diện cửa chính vì quan niệm Phong thủy cho rằng cách thiết kế như thế ảnh hưởng đến khí của cửa vào chính.*

## 7. PHONG THỦY CỦA PHÒNG NÀY ĐỐI VỚI PHÒNG KIA.

Kiến trúc sư thiết kế các tòa nhà đảm bảo sao cho sự lưu thông được tốt, phần không gian bên trong được tận dụng triệt để, các yếu tố cấu trúc hữu dụng, phòng này liên hệ với phòng kia dễ dàng và công trình phục vụ cho mục đích người sử dụng. Giới Phong thủy cũng cố gắng đạt được mục đích của nhà kiến trúc theo thiết kế của tòa nhà có Phong thủy tốt. Thêm vào đó, nhà Phong thủy còn xác định vị trí khí, có những biện pháp xử lý thích hợp trên hướng cửa khí và đảm bảo cho các căn phòng có lối bố trí hài hòa với tự nhiên và với nhau. Có một số nguyên lý Phong thủy cần phải đem áp dụng trong mỗi căn phòng.

### Phòng ngủ.

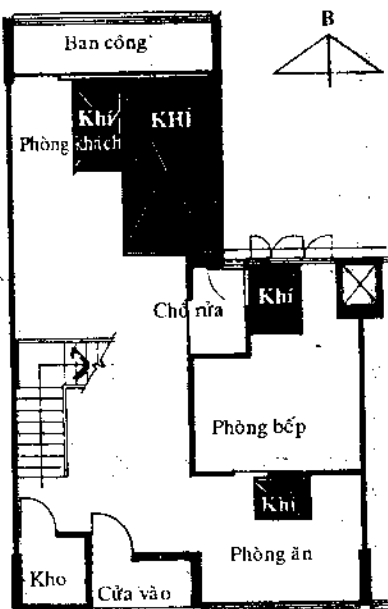
Mặc dù việc bố trí cửa trước và giường ngủ của chủ nhà phụ thuộc vào số tử vi cá nhân của người sử dụng, nhưng vẫn có một số các nguyên tắc chủ chốt có thể áp dụng cho tất cả các ngôi nhà và căn hộ.

Nên bố trí các phòng ngủ ở vị trí nào tách biệt phòng khách hoặc ở tầng trên. Đặc biệt quan trọng nhất trong phòng ngủ là giường mà ở trên đó chủ nhà trải qua một phần ba cuộc đời. (Xem sơ đồ vị trí khí theo ô vuông Lạc Thư ở chương 5).

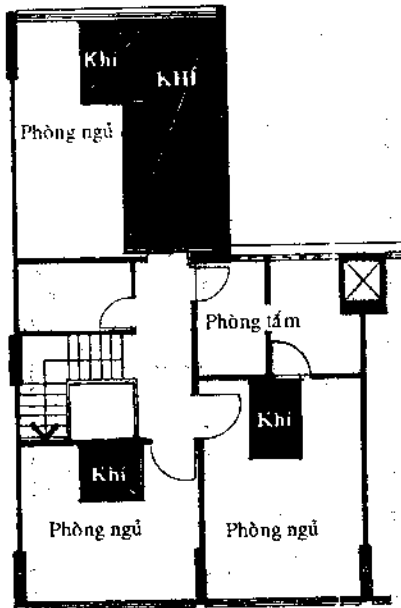
Không nên đặt giường ngủ đối diện cửa sổ, đặc biệt là cửa sổ hướng tây có ánh sáng chói và nóng. Ngay cả cửa sổ hướng đông cũng không thích hợp vì người ngủ sẽ bị ánh sáng chói chiếu vào buổi sáng. Cũng không tốt khi hướng giường ra phía cửa vì ở Trung Quốc cổ, người chết được đặt với chân hướng ra cửa trước của nhà mồ. Cũng không nên đặt giường dưới trần nhà xéo.

Một số nhà Phong thủy cho rằng không bao giờ được bố trí giường ngủ trực hướng bắc, nam, đông hay tây, mà hãy chệch khỏi cách hướng này để không chạm lực kéo từ trường của trái đất.

Theo giới Phong thủy, tốt hơn nên bố trí giường tựa vào bức tường vững chắc thay vì cửa sổ kính vì hức tường sẽ đóng vai trò che chắn cho người ngủ như rặng đồi hay núi đối với một ngôi nhà.



Sơ đồ tầng dưới



Sơ đồ tầng trên

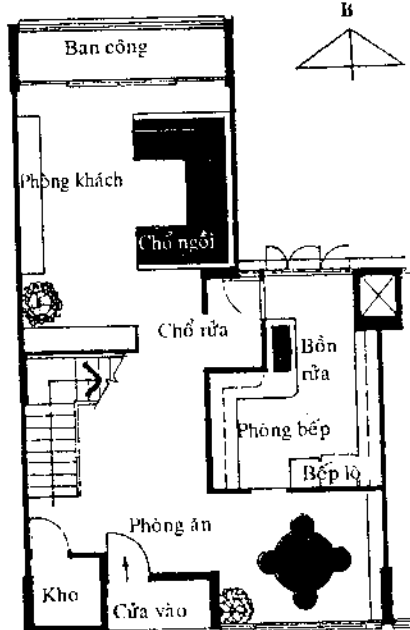
**KHÍ** = nguồn khí chính

khí = nguồn khí phụ

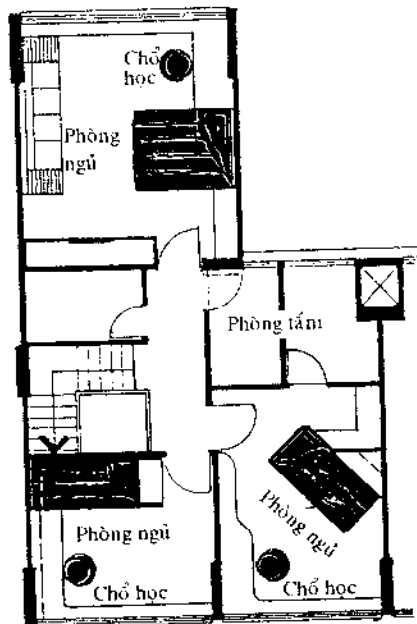
Sơ đồ này cho thấy ngôi nhà với vùng khí chính và phụ. Nên bố trí các hoạt động quan trọng ở các vùng khí màu xanh như trong các sơ đồ kế tiếp.

Không nên đặt giường ngủ đối diện một tấm gương. Người Trung Hoa quan niệm linh hồn rời khỏi thể xác khi người ta ngủ. Nếu có một tấm gương trực diện giường ngủ, linh hồn sẽ bị kích động khi nhìn thấy hình ảnh ấy và điều đó có thể làm xáo trộn tinh thần của con người. Tuy nhiên, có thể sử dụng các tấm gương ở những phòng khác để tạo ra không gian ảo và làm lệch hướng cũng như kích hoạt dòng khí.

Bàn trang điểm trong phòng ngủ không được đặt trực diện cửa sổ, các tia sáng chói sẽ phản chiếu vào kính hay gương. Đồ đạc bày ngoài của phòng ngủ không được sắp xếp thành hình vòng cung hướng vào phòng. Với cách bố trí như thế, sức khỏe của người sử dụng phòng ngủ đó sẽ bị ảnh hưởng.



Sơ đồ tầng dưới



Sơ đồ tầng trên

*Giế trong phòng khách, bàn học, bồn rửa, hàn ăn, và giường ngủ được bố trí trong vùng khí. Từng giường ngủ định hướng theo số tử vi của người sử dụng*

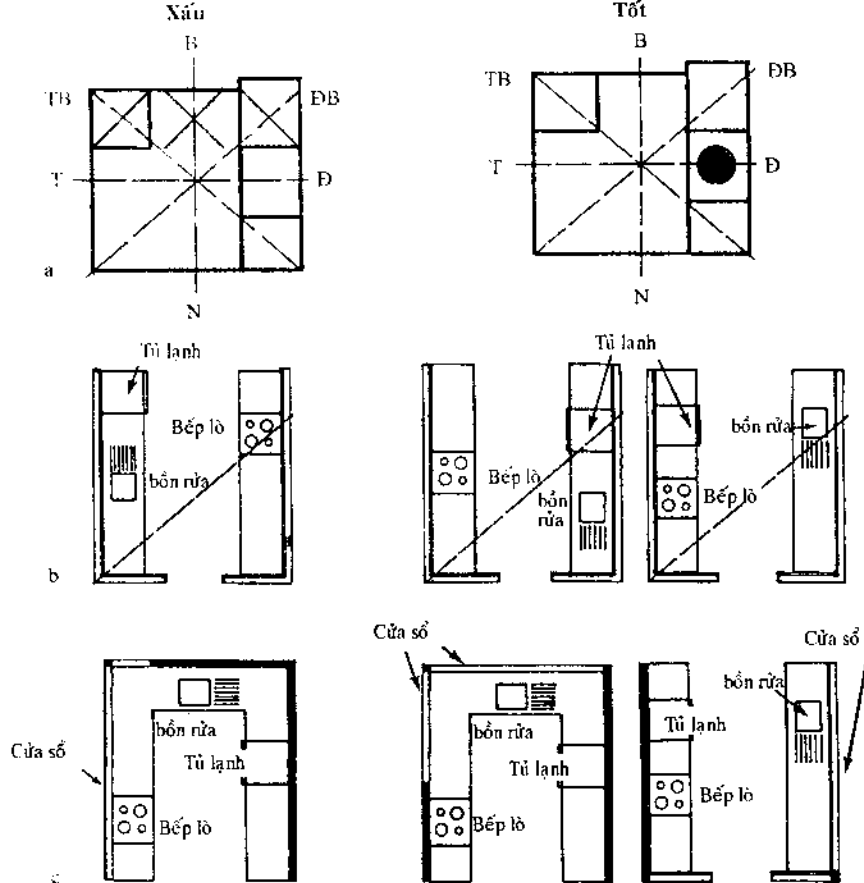
### Phòng bếp.

Nên áp dụng nguyên lý cân bằng âm dương khi thiết kế nhà bếp. Bồn rửa hay tủ lạnh không được để gần bếp lò hay sẽ có sự xung khắc giữa nước (âm) và lửa (dương).

Bếp lò được bố trí theo tử vi của chủ nhà, nhưng thông thường vị trí bếp lò đối diện hướng nam hay đông vì nó thuộc hành hỏa. Trong bất kỳ trường hợp nào cũng không được đặt bếp lò ở góc tù không đủ ánh sáng và thông thoáng. Không được đặt nhà bếp ở phía trước hay gần phòng vệ sinh vì các nhà Phong thủy cho rằng hai phòng này kỵ nhau.

Nhà bếp của quán cà phê hay nhà hàng không được bố trí ở hướng nam hay đông vì nhà bếp đó thuộc hành hỏa trùng với hành hỏa ở hướng đông và tương khắc với hành kim ở hướng nam. (Điều này có nghĩa là chủ nhà hàng sẽ không thành công trong kinh doanh).





(a) Những đường gạch chéo ở sơ đồ bên trái cho thấy các vị trí không thích hợp với nhà bếp, còn vòng tròn xanh ở trên sơ đồ bên phải chỉ ra một vị trí nhà bếp thích hợp. (b) Nếu nhà bếp nhất thiết phải bố trí ở hướng bắc hay đông bắc, bếp lò không được bố trí trên đường thẳng của hướng đông bắc như hình vẽ. (c) Bồn rửa và vùng mặt kệ để đồ ăn chuẩn bị nấu nướng phải sáng sủa và bếp lò phải khuếch khối nơi có luồng khí quá mạnh.

Đa số các nhà Phong thủy đều không thích bố trí nhà bếp ở hướng bắc, đông bắc hay tây bắc. Họ xem hướng bắc như cửa dẫn đến chỗ thần linh, hướng đông bắc như cửa dẫn đến đại họa và tây bắc là hướng không sử dụng được (có thể do gió từ Mông Cổ mang bụi đất vàng đến vùng phía bắc Trung Quốc).

## Phòng khách.

Người Trung Hoa quan niệm việc bố trí các ghế dài ngồi nghỉ ở phòng khách mang ý nghĩa Phong thủy xấu vì kiểu dáng ghế này trông giống hình vòng cung hay tam giác hướng thẳng vào phòng ngủ. Về mặt hình tượng, hình vòng cung như thể bắn một mũi tên vào người đang ngủ trên giường. Cũng không thích hợp khi đặt ghế của chủ nhà đối diện cửa lớn hay cửa sổ vì khi đang ngồi đọc sách, người chủ nhà sẽ bị những tia sáng chói chiếu vào. Theo quan niệm Phong thủy, ánh sáng chói là sát khí.

## Phòng ăn

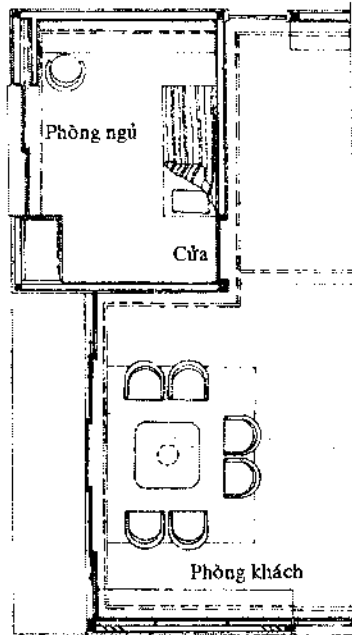
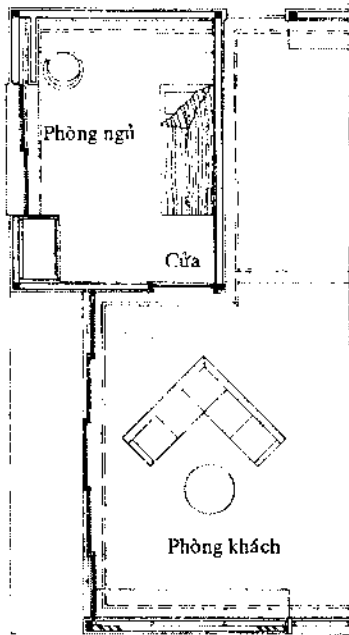
Theo người Trung Hoa, bàn ăn phải có hình dạng tròn vì hình tròn tượng trưng cho thiên ân (hình vuông tượng trưng cho đất ở dưới trời). Nên đặt bàn ăn dưới vùng ánh sáng dịu ở trung tâm căn phòng để cho người ngồi ăn cảm thấy được thoải mái.

Ghế ngồi ăn phải đi theo cặp bốn, sáu hay tám chiếc vì người Trung Hoa quan niệm vận may đến theo con số chẵn và con số đơn độc tượng trưng cho sự lẻ loi.

## Phòng / Nơi học tập

Kiểu dáng và cách sắp xếp đồ đạc ở nơi học tập mang ý nghĩa quan trọng. Bàn học của chủ nhà hay của con cái phải có hình dạng chữ nhật và bố trí ở vùng khí (theo ô vuông Lạc Thư và tử vi của người sử dụng). Nên đặt các bàn này tựa vào tường để làm chỗ dựa lưng, có cửa sổ bên trái để nhìn ra xem cảnh và tạo sự thông thoáng hợp lý.

Kích thước của bàn viết cũng cần tuân theo khổ thích hợp của thước đo Phong thủy. (Xem chương 4).



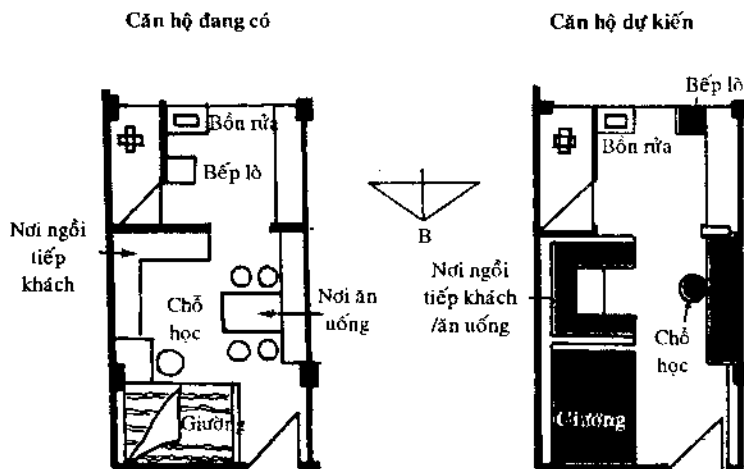
Đặc trong phòng khách không nên sắp xếp hướng thẳng vào cửa phòng ngủ, và không được bố trí giường ngủ ở vị trí chân người ngủ hướng ra phía cửa. Sơ đồ ở bên phải thích hợp hơn đối với Phong thủy.

### Phòng tắm.

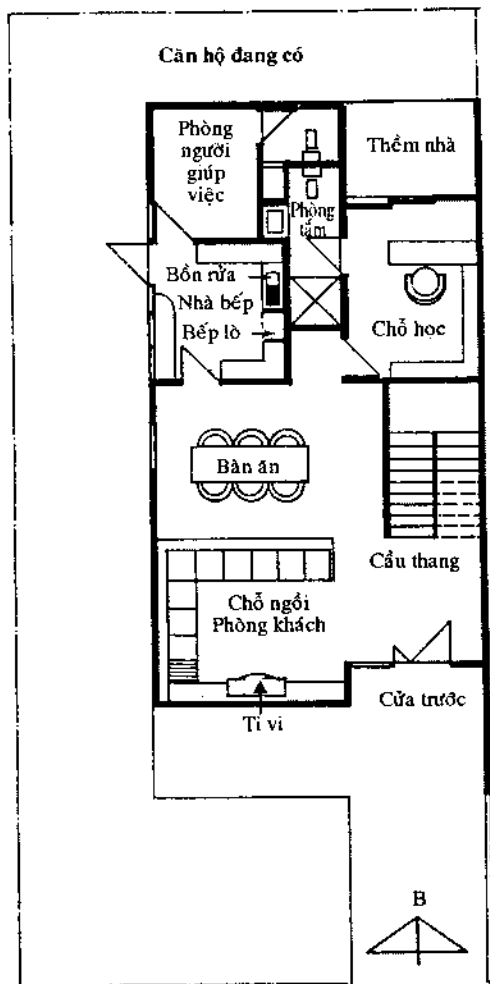
Nói chung phòng tắm nên đặt cách xa nhà bếp và cửa vào chính, nếu không dòng khí trong nhà sẽ bị ô nhiễm hay bị cản trở. Thầy Phong thủy xem phòng vệ sinh như là yếu tố Phong thủy xấu và quan niệm không nên bố trí ở các vị trí theo biểu tượng tử vi sau:

Con giáp tử vi của chủ nhà	Vị trí nhà vệ sinh
Tý	Bắc
Sửu	Bắc
Dần	Bắc
Mão	Đông
Thìn	Đông nam
Tỵ	Đông nam
Ngọ	Nam
Mùi	Nam
Thân	Tây nam
Dậu	Tây
Tuất	Tây bắc
Hợi	Tây bắc

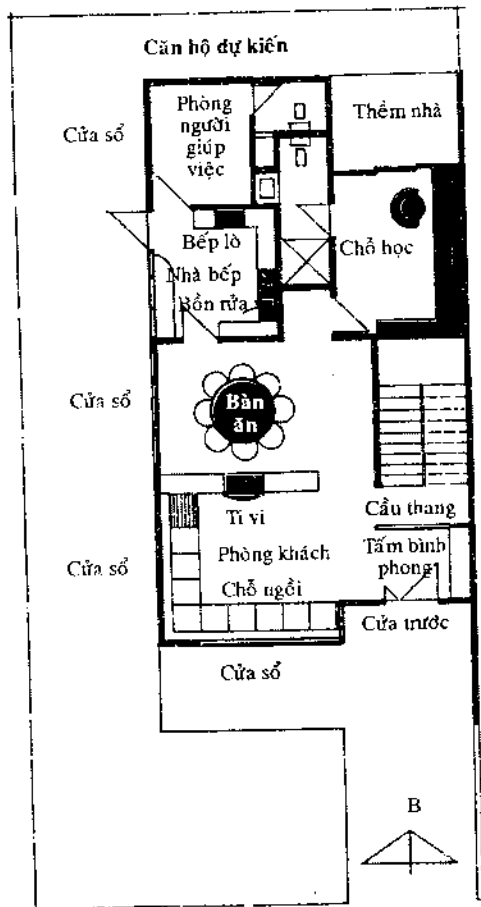
Các minh họa sau cho thấy nhiều nguyên lý Phong thủy đã được liệt kê ở các trang trước.



Hãy kiểm tra căn hộ này để xem có thể cải thiện Phong thủy ở đây được không, chủ căn hộ này sinh năm 1936 vào giờ tý (23 giờ - 1 giờ sáng), do vậy hướng thích hợp của ông ta là hướng bắc. Việc bố trí đồ đạc trong nhà này không tạo nên Phong thủy tốt. Ví dụ như giường ngủ đặt ở hướng tây, thay vì phải ở hướng bắc như ở sơ đồ của căn hộ dự kiến. Chỗ học ở vị trí tam tối, thiếu thông thoáng và nên đặt dọc theo bức tường ở hướng tây. (Chú ý đến việc bỏ bớt một bức tường của nhà bếp để tạo điều kiện cho ánh sáng chiếu từ phía sau căn hộ vào giữa phòng). Với cách bố trí đồ đạc đúng cách có thể thiết kế nơi tiếp khách thành một nơi ngồi sinh hoạt và ăn uống. Bếp lò của nhà bếp phải đặt ở hướng nam như hình vẽ trên.



Ngôi nhà chung vách này là sở hữu của người đàn ông sinh vào giờ Ngọ (11-13 giờ). Theo Phong thủy, hướng thích hợp của ông là hướng nam. Mặc dù Phong thủy của ngôi nhà tương đối tốt, nhưng vẫn có một số khuyết điểm: (1) cầu thang trực diện cửa trước; (2) bàn học đối diện cửa sổ; (3) phòng của người giúp việc không đủ sáng và thiếu thông thoáng; (4) bếp lò đặt sai vị trí và quá gần bồn rửa; (5) bàn ăn có dạng hình chữ nhật và phòng ăn thiếu ánh sáng; (6) tivi đặt sát tường nên rất khó xem.



Để cải thiện Phong thủy của ngôi nhà với ngân sách hạn hẹp. Có thể thực hiện các thay đổi nhỏ sau: (1) đặt một tấm bình phong ở lối cửa vào để loại trừ sát khí của cầu thang; (2) bàn học bố trí hướng lại sau cho ánh sáng chiếu vào từ bên trái; (3) làm thêm cửa sổ ở phòng người giúp việc để sáng sủa và thông thoáng hơn (giúp cho kích hoạt dòng khí); (4) nên dời bếp lò để đổi diện hướng nam cách xa bồn rửa; (5) thay bàn ăn hình chữ nhật bằng bàn tròn và bố trí thêm cửa sổ để chiếu sáng phòng ăn; (6) cũng nên đặt cửa sổ ở phòng khách để giúp cho không gian thông thoáng và vị trí của ti vi cách xa cửa sổ. Ở trên lầu phòng ngủ chính phải ở phía trên phòng khách và giường ngủ đổi diện hướng nam.

## 8. PHONG THỦY, TRANG TRÍ NỘI THẤT VÀ BIỂU TƯỢNG.

Nhà thiết kế nội thất quan tâm đến không gian, ánh sáng và màu sắc khi tạo một môi trường phù hợp với hoạt động ăn uống, ngủ và làm việc. Chuyên gia Phong thủy quan tâm đến việc bày trí đồ đạc và vị trí của khí, qua đó có thể kích hoạt khả năng tiềm tàng của người sống trong nhà. Các lĩnh vực xem có vẻ khác nhau về kiến thức chuyên môn này, thực chất có mối quan hệ khăng khít. Phong thủy tốt đồng nghĩa với thoáng khí, ánh sáng thích hợp, tỉ lệ đúng quy cách và quan trọng hơn hết là về cân bằng. Việc thiết kế nội thất tốt có tác dụng kích hoạt Phong thủy của một căn phòng, cửa hàng hay văn phòng làm việc.

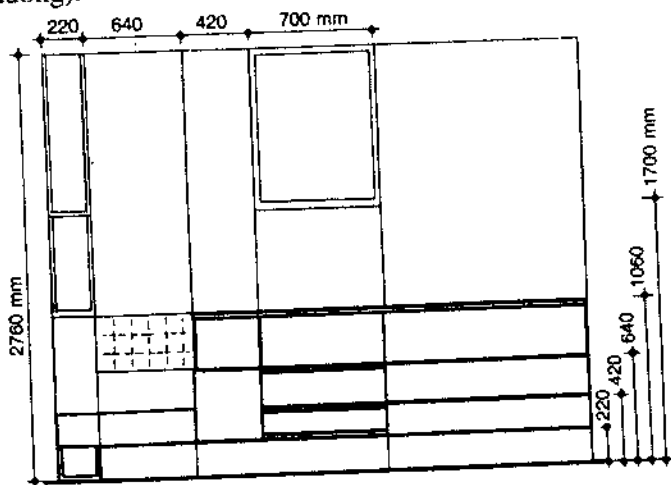
Các đặc điểm kiến trúc của căn phòng bao gồm tường, trần nhà, nền nhà kết cấu, cửa sổ và cửa ra vào ảnh hưởng đến dòng khí trong ngôi nhà hay căn hộ. Ánh sáng và màu sắc chắc chắn đóng một vai trò tác động đến đặc tính của khí trong căn phòng. Căn phòng có ít đồ đạc nhưng có lối sắp xếp trang nhã và hài hòa có thể tạo ra dòng sinh khí mang lại sinh lực và có lợi cho sức khỏe. Thông thường, Phong thủy tốt kết hợp cả kiến trúc và trang trí nội thất tốt lại với nhau.

Khí, nguồn sinh lực của sự sống, thúc đẩy vạn vật, nhưng phải hài hòa với các yếu tố thiết kế phù hợp để phát huy khả năng tiềm ẩn của nó. Mặc dù mỗi ngôi nhà có một địa thế Phong thủy và kiểu nội thất riêng, nhưng vẫn có một số khái niệm về thiết kế cơ bản có thể đem áp dụng cho tất cả các phần bên trong của ngôi nhà để tạo ra một môi trường thoải mái và tận dụng tối đa các nguồn sinh khí vô hình.

Nói chung, một ngôi nhà hay căn hộ phải có họa đồ thiết kế hữu dụng với sự lưu thông tốt và kết cấu không gian hợp lý. Ngôi nhà đó phải đạt được vẻ thẩm mỹ với tỉ lệ và màu sắc kết hợp hài hòa. Tòa nhà cao ốc phải được thiết kế chịu đựng tốt các điều kiện thời tiết và ít bị tác động bởi các tia bức xạ mặt trời. Sự thông khí cũng rất quan trọng. Khí tuần hoàn trong cơ thể cũng giống như luồng khí trong lành thổi qua; và tử khí chính là khí ẩm ướt, tù đọng.

## Đồ đạc

Đồ đạc phải được bày trí trong các vùng khí, theo hướng của dòng không khí trong lành và có đủ ánh sáng thích hợp sao cho tạo nên vẻ hài hòa với các yếu tố nội thất khác đồng thời cân xứng trong cách sắp xếp. (Nhiều nguyên lý Phong thủy dựa trên thuyết cân bằng và hài hòa âm dương).



## Đơn vị đo tỉ lệ cạnh

Kích thước của mỗi loại đồ đạc đều có ý nghĩa quan trọng đối với nhà Phong thủy. Mỗi loại đơn vị đo tỉ lệ cạnh này đều có kích thước Phong thủy thích hợp.

Người Trung Hoa, ưa chuộng ngôn ngữ hình tượng, thường bày biện đồ đạc trong nhà theo lối hình tượng hóa. Người ta thiết kế ghế theo hình dạng con rùa tượng trưng cho trường thọ hay bàn ăn có hình tròn tượng trưng cho thiên vận.

Thiết kế đồ đạc luôn làm mối quan tâm của người Trung Hoa, thậm chí cách đây cả ngàn năm. Các hoàng đế ở các triều đại xa xưa đã chi phí nhiều tiền bạc vào việc trang trí nội thất và bày biện đồ đạc trong hoàng cung. Rồng, phượng hoàng và nhiều biểu tượng may mắn khác được chạm trổ tinh xảo trên các tấm bình phong và các loại đồ đạc để kích hoạt Phong thủy tốt. Ghế, bàn viết, giường, trường kỷ và các loại ghế đầu của vua và hoàng gia đều được thiết kế sao cho tạo ra sự thoải mái và biểu trưng cho vận may tốt đồng thời được sắp xếp ở các vị trí để đón nhận khí.



Ghế ngồi của hoàng đế có lối thiết kế với phần tựa lưng rộng để tạo điểm tựa cũng như che chắn và với phần tay ghế chìa ra giống như hình móng ngựa. Vị trí của ghế đặt trước một tấm bình phong được chạm trổ tinh xảo đầy những hoa văn biểu tượng tốt. Toàn bộ ngai vàng án ngữ trên một bệ khiến cho vua luôn ngồi ở vị trí cao hơn mọi người.

### Màu sắc và ánh sáng.

Màu sắc cũng mang ý nghĩa quan trọng đối với người Trung Hoa cổ. Màu vàng chỉ dành riêng cho hoàng gia, còn màu xanh lá cây dành cho quan lại. Màu đỏ tượng trưng cho hạnh phúc, địa vị, tiếng tăm và vận may. Màu này được sử dụng nhiều trong các ngày lễ hội và các tòa nhà có tổ chức tiệc cưới hay các dịp vui khác. Đường Tâm Điện, cung an dưỡng được xây dựng để kỷ niệm sinh nhật lần thứ sáu mươi của hoàng thái hậu, có lớp sơn trang trí màu đỏ, cam, vàng và xanh lá cây, màu biểu hiện cho trường thọ. Mái nhà Thiên Miếu ở Bắc Kinh, xây vào triều Minh, có dạng hình tròn với lớp ngói màu thanh thiên để thuận theo thiên ý và tổ tiên hoàng tộc.

Cho đến ngày nay, giới Phong thủy vẫn rất coi trọng biểu tượng màu sắc: đỏ đại diện cho điềm tốt; xanh lá cho trường thọ; vàng là quyền lực, xanh biển là thiên vận và trắng tượng trưng cho thanh khiết.

Phối khí màu sắc của các chất liệu sơn tường có thể làm cho một căn phòng trở nên ấm cúng hay mát mẻ hơn và có tác dụng đến Phong thủy của nội thất. Nếu người sử dụng phần không gian có mạng thuộc hành hỏa và căn phòng người đó làm việc cả ngày được sơn màu đỏ hay một màu ấm áp nào khác (cũng thuộc hành hỏa), các hành này sẽ không hài hòa với nhau. Mặt khác, nếu người đó thuộc mạng thủy và làm việc trong phòng sơn màu ấm áp, hành thủy có tác dụng làm dịu mát hành hỏa, do vậy tạo ra một môi trường cân bằng hơn.

Ánh sáng khiến cho màu sắc và hình dạng nổi bật hơn. Cũng như đồ đạc, ánh sáng và màu sắc không nên bố trí theo lối tạo nên vẻ mất cân bằng hay sát khí. Theo giới phong thủy, ánh sáng chói bị xem là sát khí và gây khó chịu cho người sử dụng khoảng không gian, nên

tránh ánh sáng chói chiếu thẳng từ các loại đèn bằng các vật dụng chắn bóng thích hợp.

Đôi khi có thể treo các mặt phẳng phản chiếu ở trên tường để tăng thêm ánh sáng cho gian phòng và tạo ra hình ảnh không gian ảo. Các thầy địa lý sử dụng các tấm gương để chặn tà khí và thu hút sinh khí.

### Các bức họa.

Người Trung Hoa quan niệm về cân bằng là phần cốt lõi của thiết kế hoàn hảo. Ngay cả các vật trang trí, bức họa, thuật viết chữ đẹp và họa tiết trang trí ở trên tường của ngôi nhà và cửa hàng Trung Hoa được treo theo từng cặp vì người ta quan niệm hạnh phúc đến từng đôi một. Ký tự 囍 (hỷ hỷ hay “song phúc”) thường được treo trên tường của tiệc cưới.

Trong ngôi nhà, chiều dài và rộng của hai cuộn giấy trang trí có viết chữ treo trên tường phải giống nhau. Khung hình của tác phẩm nghệ thuật phải có hình dạng mang ý nghĩa tốt như hình quạt hay tròn. Các bức tranh phải mô tả phong cảnh cây cối tượng trưng cho vận may hay hình của các vị thần có khả năng chế ngự ma quỷ.

Bức tranh phong cảnh đẹp mô tả về cân bằng âm dương trong môi trường tự nhiên. Các tảng đá gồ ghề, vững chắc và rặng núi tương phản với các dòng nước trôi lững lờ và những áng mây trắng. Tranh về cây cối và hoa tượng trưng cho vận may và sức chịu đựng (như tre, trúc, hoa cúc) và các hình vẽ mang tính truyền thuyết (như các loại bùa chú) thường được treo ở cửa ở tòa nhà hay đền chính để xua tà khí.

### Hoa văn.

Các hoa văn ở trên tường, nền và trần nhà cũng mang tính biểu tượng. Ví dụ, các mẫu vật giống như hình mai rùa tượng trưng cho trường thọ, mây tượng trưng cho tri thức, các đồng tiền đại diện cho thịnh vượng và cá biểu hiện cho thành công.

Các ký tự - như 人 (nhân), 口 (khẩu) và 丁 (đinh) là những biểu tượng phổ biến cho các thế hệ tương lai - thường kết hợp với các hoa văn nền nhà để kích hoạt Phong thủy của nội thất.

Các ký tự, cây cối, thú vật và biểu tượng mang ý nghĩa tốt có thể được sử dụng làm mẫu hoa văn trên đồ đạc và các yếu tố trang trí nội thất như thảm, quần áo và ngói mái nhà để thu hút vận may.

### Mẫu hoa văn

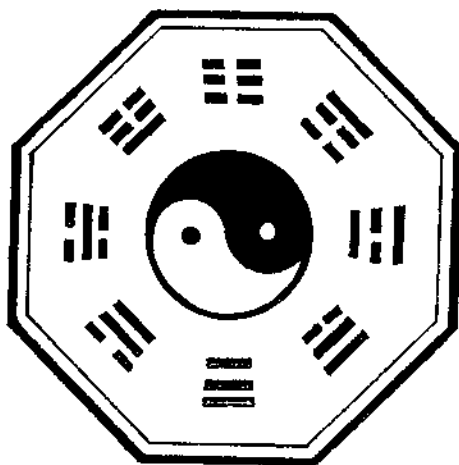
### Ý nghĩa

Con voi	Khôn ngoan
Cây thông	Trường thọ và bền bỉ
Bình, lọ	Thanh bình
Phượng hoàng và rồng	Về cân bằng hoàn hảo của âm dương
Vẩy cá	Thành công
Sen	Sức bền bỉ và chính trực
Sóng nước lăn tăn	Cửa cải và thiên ân
Mây	Thiên ân và khôn ngoan
Các miếng vàng	Cửa cải
Âm dương / chim trống và mái	Tâm đồng giữa nam và nữ
Hoa	Cửa cải
Mai rùa	Trường thọ
Tám biểu tượng về tám vị thần	Trường thọ
Đồng xu cổ	Cửa cải
Dơi	May mắn
Hạc	Chung thủy, trung thực và trường thọ
Hươu	Cửa cải



*Trong bức họa Trung Hoa, phần màu đen (dương) và khoảng không gian trống (âm) phải cân đối. Ngay cả phần không sơn màu cũng là một phần của tác phẩm.*

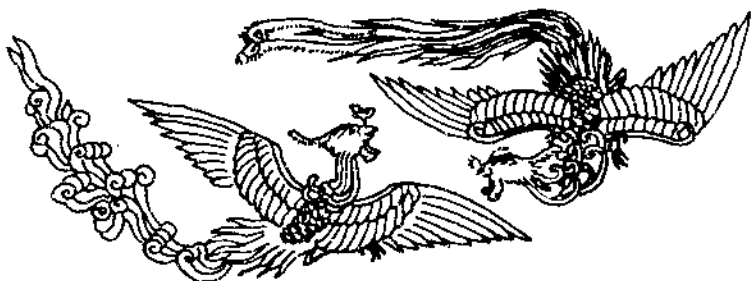
Ký tự Hán	Âm Hán Việt	Biểu tượng tương ứng	Ý nghĩa
鵲	Thước	Con chim	Song phúc
蝠	Bức	Con dơi	Vận may
寿	Thọ	Ông lão	Trường thọ
吉	Kiết	Trái cây	Vận may
如	Như	Cá	Thành công
祝	Chúc	Cây tre	Lời chúc tốt đẹp



*Biểu tượng tám quẻ - một hình bát giác có các ký hiệu sô cổ - thường được sử dụng để xua tan điềm xấu. Các quẻ tam hào liên quan đến phương pháp dự đoán cổ xưa dựa trên Kinh Dịch.*



a



b

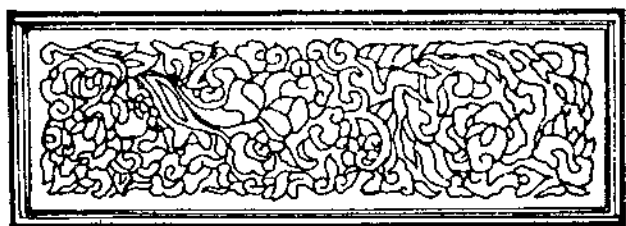
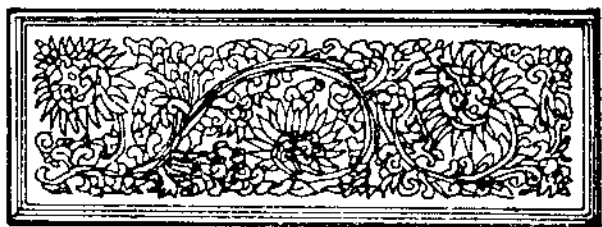
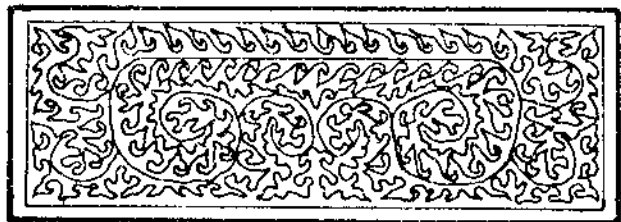


c

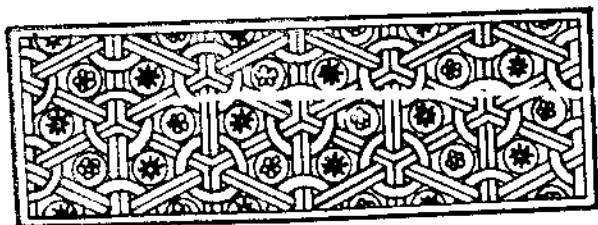
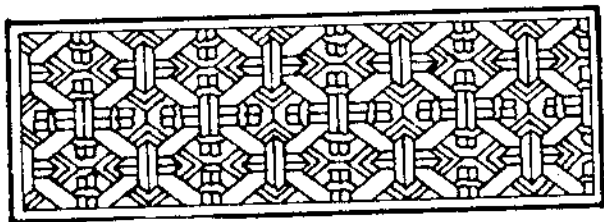
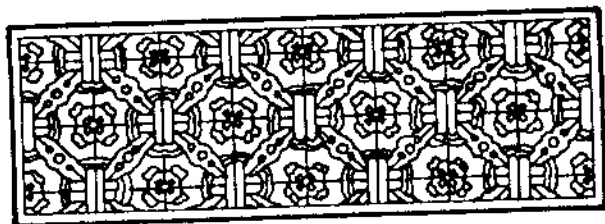
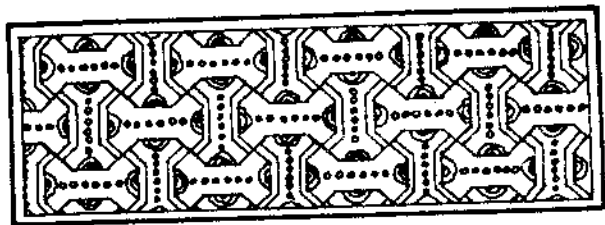
(a) Kỳ lân, tượng trưng cho quyền lực và địa vị, thường được thêu trên gối hay thảm hoặc chạm trổ trên đồ sứ.

(b) Phượng hoàng, tượng trưng cho vẻ duyên dáng và khôn ngoan, thường được trang trí trên trần nhà, bình phong, thảm, gối và tranh treo trên tường.

(c) Hươu, tượng trưng cho vận may và cửa cái, thường được trang trí trên các đồ treo trên tường.

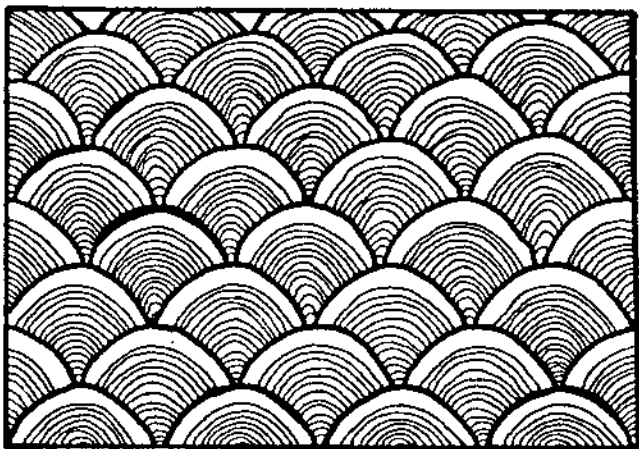


Các hoa văn này vẽ hoa cúc và cây sống lâu năm tượng trưng cho trường thọ và kiên nhẫn. Mẫu họa tiết này trang trí trên giấy dán tường, thảm, ngói mái nhà, trần nhà, bàn và tấm trải giường bằng vải lanh.



Mẫu hoa văn này dựa trên hình dạng mai rùa tượng trưng cho trường thọ.





*Mẫu họa văn mây và nước tượng trưng cho thiên ân.*

### **Cây cối và hồ cá cảnh.**

Trong các ngôi nhà Trung Hoa, cây cối có khả năng thích ứng tốt với thời tiết khắc nghiệt thường được trồng quanh nhà như là biểu tượng cho trường thọ. Cúc, thông, mận, tre và thậm chí cả xương rồng thường trồng phổ biến hơn cây hoa hồng và các loại hoa khác nở và tàn nhanh chóng.

Người ta thường bố trí các bể cá cảnh trong nhà để tượng trưng cho vận may tốt. Các nhà địa lý quan niệm các bể cá cảnh đặc biệt có ý nghĩa tốt nếu chủ nhân thuộc mạng hỏa bởi vì thủy sẽ có tác dụng cân bằng hỏa. Theo giới Phong thủy, việc bố trí hồ cá cảnh trong nhà và văn phòng là để làm giảm bớt đi điềm xấu.

### **Tượng điêu khắc.**

Các con thú tượng trưng cho sức mạnh và quyền uy thường được chạm trổ hay đúc bằng sứ hoặc đồng và đặt ở quanh nhà để xua đuổi những điềm xấu. Các con thú phổ biến được chọn lọc từ tự nhiên như sư tử, hổ, voi và các con vật huyền thoại như kỳ lân và ngựa một

sừng ở trán thường được lấy làm biểu tượng. Rồng, biểu tượng con thú uy lực nhất, thường được bố trí quanh các cung điện như là vật tượng trưng cho sức mạnh.

Các con vật khác như rùa có thời gian sống lâu được sử dụng làm biểu tượng cho trường thọ. Có thể tìm thấy các tượng điêu khắc về cá trong nhiều ngôi nhà vì từ cá trong tiếng Hán phát âm giống từ thành công hay dồi dào.

## 9. PHONG THỦY ĐỐI VỚI VĂN PHÒNG VÀ CỬA HÀNG

Có nhiều điểm giống nhau giữa quy tắc Phong thủy đối với ngôi nhà và văn phòng. Các quy tắc về Phong thủy của môi trường xung quanh, vị trí vùng khí và hướng cửa chính còn đem áp dụng cho các văn phòng và cửa hàng. Một số nhà địa lý sử dụng các hướng dẫn sau khi xem hướng để cố vấn cho việc mở các cơ sở kinh doanh:

Kinh doanh/ công ty/ cửa hàng	Hướng thích hợp đối với cửa trước
Văn phòng luật, trung tâm y tế, hãng tàu thủy	Bắc hay đông
Công ty tài chính, ngân hàng, công ty kiến trúc xây dựng	Tây bắc hay đông nam
Công ty xuất/ nhập khẩu, công ty kinh doanh	Bắc hay đông
Cửa hàng thực phẩm, quán rượu	Bắc hay đông nam

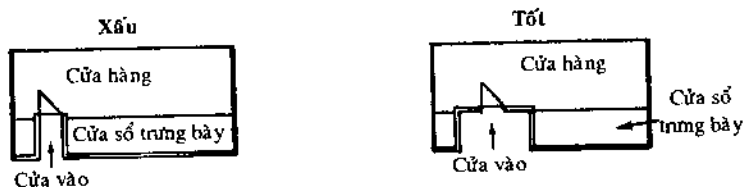
Cùng với ngày hoàn tất thi công ngôi nhà, việc chọn ngày tốt để khai trương chính thức có thể tìm thấy trong Thông Thư, sách lịch Trung Hoa. Người Trung Quốc cho rằng quyển niên lịch này được soạn cách nay nhiều thế kỷ và hiệu đính vào đầu những năm 1900 dựa trên thông tin liên quan đến vị trí của các chòm sao. Quyển niên lịch này liên hệ giữa sao với biểu tượng số tử vi được đề cập trên la bàn Phong thủy.

### Tầm quan trọng của địa chỉ.

Theo giới Phong thủy, số địa chỉ của một cửa hàng hay văn phòng có ý nghĩa quan trọng. Số 2, 5, 6, 8, 9, và 10 mang ý nghĩa may

mắn: 2 có nghĩa dễ dàng, 5 có nghĩa hài hòa với ngũ hành, 6 tượng trưng cho cửa cải, 8 có nghĩa trở nên giàu có, 9 là trường thọ và 10 có nghĩa chắc chắn. Như vậy một địa chỉ văn phòng như 289 có nghĩa “dễ dàng trở nên giàu có trong một thời gian dài” hay “công việc kinh doanh sẽ phát đạt suốt một thời gian dài”. Mặt khác, số 744 có nghĩa “chắc chắn chết” hoặc “công việc kinh doanh sẽ không thành công”. Số 4 không được ưa chuộng vì trong tiếng Quảng Đông nó phát âm giống từ “tử” có nghĩa là chết. Số 1 cũng không thông dụng mặc dù nó không nhất thiết là điềm xấu.

Người Hoa luôn thích dùng con số theo cặp hơn vì muốn tượng trưng cho tính nhị hợp và do vậy muốn tránh cảm giác cô độc. Số 3 không phổ biến lắm mặc dù nó phát âm giống như từ “còn sống” trong tiếng Quảng Đông. Tuy nhiên, một số người vẫn thích sử dụng con số này như trong 7373 có nghĩa là “chắc chắn tiếp tục tồn tại”.



*Cửa ra vào của cửa hàng phải mở vào bên trong và lối vào không quá hẹp hoặc sẽ cản trở dòng khí.*



*Nếu có cột hay cột cờ bố trí ở bên ngoài tòa nhà văn phòng, chúng phải có tính đối xứng cân bằng. Đặt một cột đơn độc trước cửa vào chính là dấu hiệu Phong thủy xấu.*

## Ý nghĩa của tên cửa hàng.

Việc treo các bảng hiệu và tên của các cửa hàng có ý nghĩa quan trọng. Các bảng hiệu phải được treo lên vào giờ tốt hợp với số tử vi của chủ cửa hàng.

Tên cửa hàng phải chứa đựng ý nghĩa của vận may tốt, của cải và thành đạt. Các tên thường dùng cho cửa hàng: “Thuận Lợi” mang ý nghĩa “dễ dàng thành công”, “Phát Đạt” có nghĩa “thịnh vượng và thành công”, “Quảng Lợi” là “thành công lớn”, “Quảng Ích” là “ích lợi lớn” và “Kiết Tường” có nghĩa “vận may”; mặt khác, nếu tên của cửa hàng mang ý nghĩa xấu, việc kinh doanh sẽ không tiến triển tốt. Cửa hàng có tên “Bất Lợi” không sớm thì muộn cũng sẽ đóng cửa. Một số nhà Phong thủy dùng quy tắc ngũ hành để đặt tên thích hợp cho cửa hàng. Biểu đồ bên dưới cung cấp một số tên thông dụng và thuộc tính ngũ hành liên quan.

Thủy (水)	Hỏa (火)	Mộc (木)	Kim (金)	Thổ (土)
Phú (富)	Độ (度)	Quý (贵)	Thương (商)	Doanh (营)
Hoàng (凰)	Đường (堂)	Quan (关)	Sinh (生)	Vũ (宇)
Hồng (红)	Lạc (乐)	Quảng (广)	Tư (司)	An (安)
Phúc (福)	Kim (金)	Cung (宫)	Hạ (厦)	Vô (无)
Bích (璧)	Điện (店)	Khổng (孔)	Xưởng (厂)	Vọng (望)

Khi ngũ hành (và các từ tương quan) kết hợp lại như sau để tạo thành tên của các bảng hiệu cửa hàng, chúng có thể mang ý nghĩa tốt và xấu. Các cách kết hợp này mang ý nghĩa tốt:

Thủy + mộc (thủy sinh mộc)

Mộc + hỏa (mộc sinh hỏa)

Hỏa + thổ (hỏa sinh thổ)

Thổ + kim (thổ sinh kim)

Kim + thủy (kim sinh thủy)

Các cách kết hợp sau mang ý nghĩa xấu.

Thủy + hỏa (thủy khắc hỏa)

Hỏa + kim (hỏa khắc kim)

Kim + mộc (kim khắc mộc)

Mộc + thổ (mộc khắc thổ)

Thổ + thủy (thổ khắc thủy)

Các nhà địa lý thích đặt tên cửa hàng theo ký tự Hán ngữ có một số nét nhất định. Ký tự có nét lẻ thuộc dương và có nét chẵn là âm ví dụ như ký tự - (nhất) thuộc dương và = (nhị) thuộc âm. Tên cửa hàng theo ký tự có trật tự số nét chữ lẻ / chẵn ( dương/âm) mang ý nghĩa tốt như là các trật tự khác như âm / dương, âm / âm / dương và âm / dương /dương. Các trật tự mang ý nghĩa xấu: âm / dương /âm và dương /âm /dương.

### Phong thủy và thiết kế văn phòng.

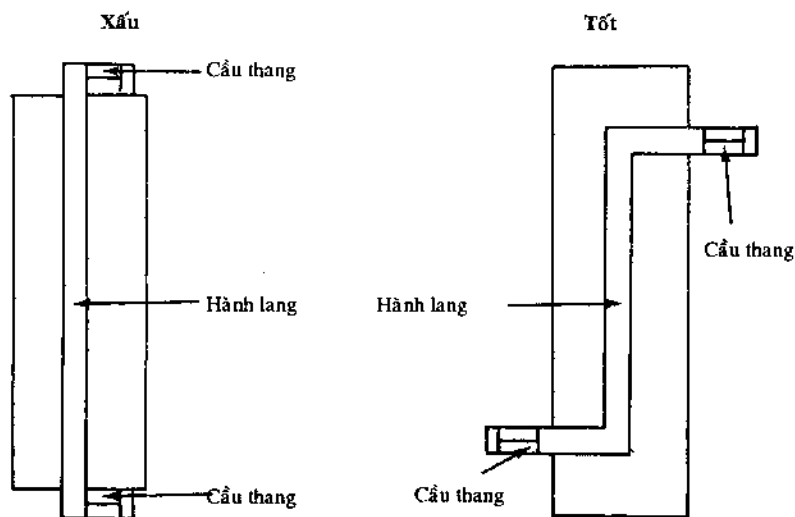
Một số nhà Phong thủy cho rằng văn phòng ở cuối hành lang trung tâm mang ý nghĩa xấu vì sát khí từ hành lang có thể tác động xấu đến người ở trong phòng. Nên chuyển cửa của văn phòng có vị trí ở cuối hành lang dài ra khỏi lối hành lang đó để tránh sát khí. Trong một số văn phòng, người ta đặt một tấm bình phong ở lối cửa vào để ngăn cản và tránh cho sát khí thổi trực diện vào bên trong. Phương pháp này được áp dụng trong các ngôi nhà ở Bắc Kinh.

Bàn làm việc của người quản lý và két bạc của nhân viên kế toán là những vật dụng văn phòng quan trọng nhất. Nên sắp xếp các đồ đạc này theo tử vi của người giám đốc điều hành. Bàn viết phải có kích thước phù hợp. Ở một số công ty, chân bàn được khoan đóng vít vào nền nhà để tránh tuột khỏi vận may.

Đặt bàn viết trực diện cửa sổ là dấu hiệu Phong thủy và thiết kế nội thất xấu vì ánh sáng chiếu vào từ bên ngoài sẽ làm chói mắt. Các tia bức xạ mặt trời thậm chí có thể trở nên mạnh hơn khi đến gần cửa sổ. Bố trí bàn và ghế ngồi của người quản lý trước một cửa sổ lớn cũng là một cách sắp xếp sai. Vào những ngày trời sáng, khách hàng khó mà nhìn thấy người quản lý do đó ánh sáng chói mắt và khuôn mặt người quản lý lại ở trong bóng râm.

Nếu cần treo màn cửa sổ, nên sử dụng các hoa văn về cây tre, hoa cúc hay ký tự tượng trưng cho vận may in trên đó. Một số nhà địa lý còn đề nghị đặt các chậu cây cảnh như tre hay cúc, tượng điêu khắc về con ngựa (tượng trưng cho năng lực và sức lực) và con rùa (cho trường thọ), bể cá cảnh và các ống sáo ở các vị trí quan trọng của văn phòng để loại trừ tử khí và kích hoạt long khí.

Hệ thống ánh sáng trong văn phòng phải được bố trí đều khắp để tạo vẻ cân bằng và hài hòa. Hệ thống thông khí tự nhiên được ưa chuộng hơn các máy điều hòa vì làn gió nhẹ có tác dụng xua đi tử khí. Cần thiết kế văn phòng tránh các luồng gió lùa mạnh có thể gây bệnh cho những nhân viên văn phòng và phá vỡ sự cân bằng của khí.

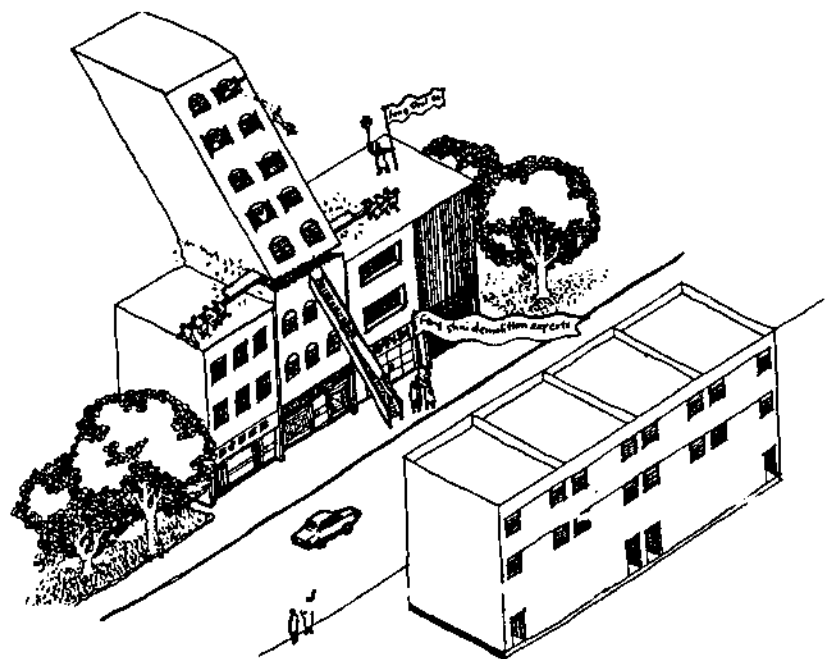


*Bố trí cầu thang, thang máy, nhà vệ sinh và cửa ở cuối một hành lang dài trong cao ốc văn phòng là ứng dụng Phong thủy xấu.*

Nội thất của một văn phòng phải thiết kế hay sắp xếp sao cho người quản lý ngồi quay lưng về phía tấm vách ngăn vững chắc. Vị trí này tạo nên thế tựa lưng giống như khu đồi che chở ngôi nhà hay rừng núi che chắn cho một thành phố. Các vách ngăn khác trong văn phòng

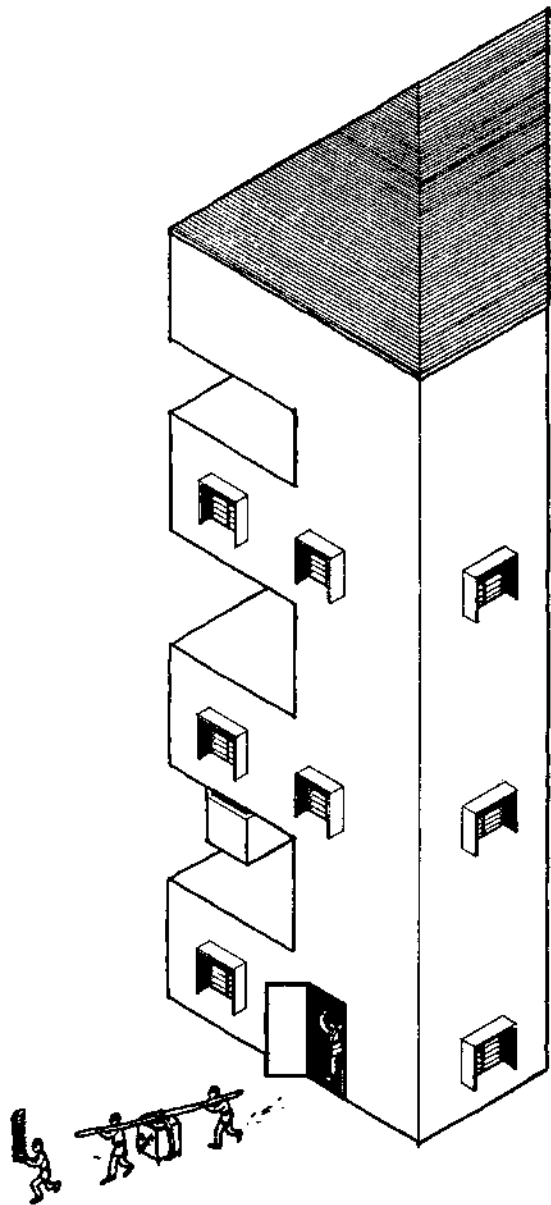
phải bố trí hợp lý sao cho không làm gián đoạn dòng khí. Ví dụ, không nên đặt vách ngăn che khuất mắt tầm nhìn ra biển.

Theo một số thầy Phong thủy, các thang máy di chuyển âm âm và được sơn màu đen không phải là dấu hiệu Phong thủy tốt. Các vòi phun nước bên ngoài cơ sở kinh doanh phải được đặt theo hướng của dòng khí và tia nước phun lên cao mang ý nghĩa Phong thủy tốt.



*Văn phòng hay cửa hàng phải được xây dựng hài hòa với các công trình xung quanh. Đây có phải là cách thức để đạt được về hài hòa?*





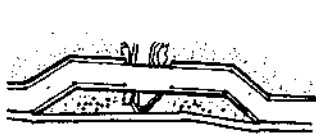
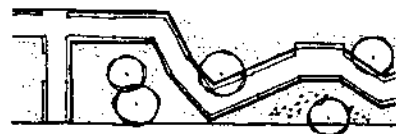
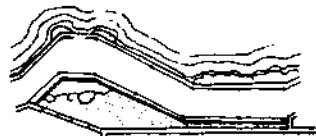
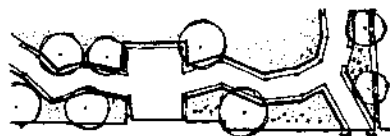
*Hình dạng tổng thể của một khối văn phòng phải mang tính cân đối.  
Người Trung Hoa quan niệm hình dạng mất cân đối như thế này sẽ  
dẫn đến kết quả bị mất trộm nhiều.*

## 10. PHONG THỦY CỦA KHU VƯỜN.

Triết lý âm dương thể hiện rõ nhất trong thiết kế khu vườn Trung Hoa. Các bức tường của khu vườn liên kết các yếu tố khác nhau lại như đá, cây cối, rau cỏ và cây cầu tạo nên cảm giác cân đối và hợp nhất. Khu đất hình vuông và tròn có tường bao bọc tượng trưng cho đất và trời. Trong đó người ta xây dựng các đình, cầu và con đường tuân theo quan niệm Phong thủy.

Đặc biệt các cầu bắc ngang và con đường thường được xây theo dạng hình uốn lượn để tránh sát khí và điềm gở. Với cách thiết kế như thế, các nhà địa lý cho rằng sinh khí sẽ di chuyển dọc theo đường uốn lượn và sát khí di chuyển trên đường thẳng. Theo quan điểm của người Trung Hoa, các con đường hay dòng sông thẳng có thể mang đến điềm xấu, còn các đường uốn lượn theo cách thức tự nhiên tuân theo triết lý Đạo giáo về thiết kế khu vườn. (Mặc dù người Trung Hoa lấy tư tưởng của Khổng giáo về hình thức và tính cân đối làm nền tảng cho khái niệm kiến trúc của họ, nhưng họ lại tuân theo học thuyết Đạo giáo đối với thiết kế khu vườn.)

Tốt



*Các con đường trong khu vườn Trung Hoa (và các hành lang nội thất) phải có dạng uốn lượn để tránh sát khí.*

Các hình ghép bằng đá sỏi trong khu vườn Trung Hoa được thiết kế để nhấn mạnh tính biến hóa và song hành của âm dương. Người ta thường đặt các tượng của con vật biểu tượng như rùa, hươu, rồng, sư tử và hạc ở các vị trí quan trọng trong khu vườn có tác dụng làm đẹp khu vườn và mang đến vận may.

Bốn cạnh của khu vườn tương ứng với bốn con vật huyền thoại: đông ứng với thanh long; nam ứng với phượng hoàng đỏ; tây ứng với bạch hổ; và bắc ứng với hắc quy. Dòng suối tượng trưng cho của cải thường có vị trí ở hướng đông của khu vườn, còn hồ nhân tạo tốt nhất án ngữ ở cuối hướng nam. Các con đường uốn lượn dẫn tới đình lý tưởng là ở hướng tây và ở hướng bắc nên có hòn non bộ với thác nước chảy có tác dụng che chắn.

Trong khu vườn rộng, các ngôi chùa được xây ở hướng đông bắc hay tây nam (quỷ môn) để xua đi điềm gở. Trong các khu vườn nhỏ, các mô hình chùa bằng sứ được trang trí trên các hòn non bộ. Hòn non bộ nhỏ cũng đóng vai trò che chắn như các khu đồi.

Các ngôi đình thường được xây theo một trong những hình dạng sau: hình vuông tượng trưng cho đất; hình ngũ giác đại diện cho ngũ hành; hình lục giác tượng trưng cho của cải; hay hình bát giác tượng trưng cho thịnh vượng.

Không nên thiết kế các ao và hồ nhân tạo theo dạng hình vuông hay chữ nhật. Bờ ao hồ phải có kết cấu trông có vẻ tự nhiên và nên trồng hoa sen / súng dưới nước để tượng trưng cho sự vươn thẳng lên và bảo vệ khu vườn tránh khỏi các điềm xấu. Nên nuôi rùa và cá vàng để có được vận may tốt.

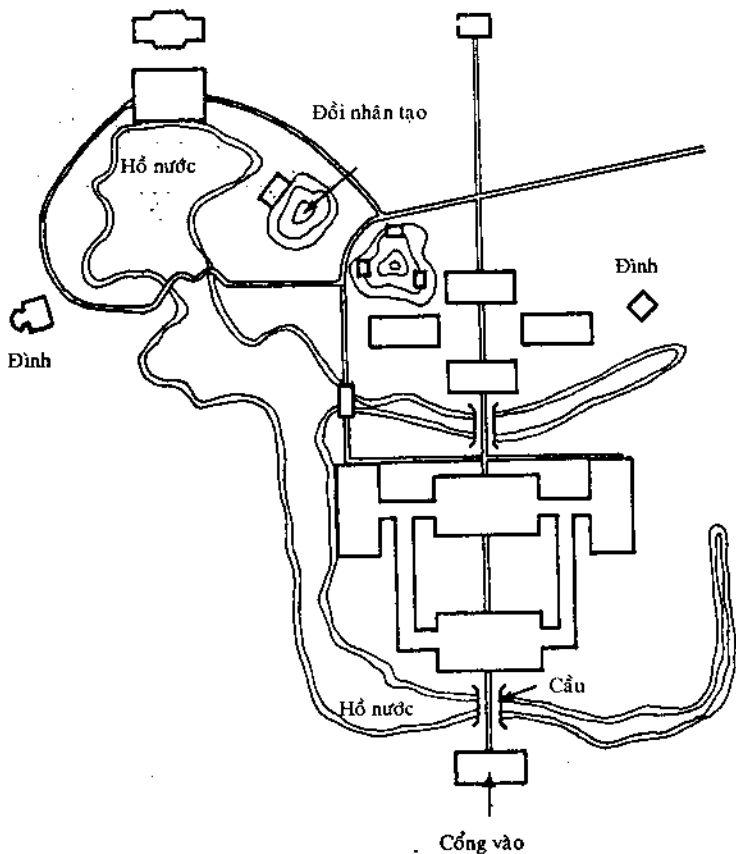
Cũng phải xem xét cẩn thận trong việc trồng cây cối, các loại cây tượng trưng cho trường thọ như thông, liễu và bách thường được trồng. Ở Trung Quốc người ta thường trồng cây ngô đồng (aleurites cordata) trong các khu vườn vì loại cây này không dễ bị đổ ngã. Cũng cần phải chọn các loại hoa tượng trưng cho trường thọ. Các loại cây hoa thích hợp là hoa cúc, lan, mận và các cây có khả năng chịu đựng tốt.

Người ta quan niệm về đẹp của khu vườn Trung Hoa là nhờ vào các kết cấu gỗ gỗ tượng phản với vẻ nhấn nhai và tảng đá bất

động hài hòa với các dòng nước chảy. Để đạt đến vẻ hoàn mỹ đó, Viên Nghiệp, quyền cấm nang khu vườn Trung Hoa cho thấy địa thế tốt nhất cho một khu vườn là ở cạnh bờ hồ có phong cảnh núi non. Trong những địa điểm như thế khí thực chất hòa quyện với tự nhiên sống động.



*Tường, cây cối, đá sỏi, cây cảnh, hòn non bộ, đều tập trung trong khu vườn có tác dụng tốt cho Phong thủy.*



*Khu vườn này do một nhà thơ nổi tiếng đời Đường xây dựng. Cách thiết kế các bức tường liên hợp tạo cho hồ nước nhân tạo chảy qua cửa chính. Phần phía bắc (phía sau) của khu vườn hơi cao hơn phần phía trước và cầu bắc ngang hồ có hình uốn lượn để tránh sát khí. Núi non bộ tạo nên địa thế phong cảnh hài hòa.*

T.S. - Kiến Trúc Sư

**E. Lip**

# **NGHỆ THUẬT KIẾN TRÚC THEO VĂN HÓA CỔ TRUNG HOA**

*Chịu trách nhiệm xuất bản*

**QUANG HUY**

*Biên tập* **Hồng Hà**

*Sửa bản in* **Hoàng Hải**

*Trình bày và vẽ hình* : **HS. Đông Sơn**

**NHÀ XUẤT BẢN VĂN HÓA THÔNG TIN**

**43 Lò Đúc - Hà Nội**

# 福

Nếu bạn đang... Chọn mua một ngôi nhà hay căn hộ mới, có ý định sửa chữa ngôi nhà đang ở, xây một căn nhà mới, hay bố trí đồ đạc trong nhà...

Quyển sách này hướng dẫn cách thức đưa dòng sinh khí vào ngôi nhà để giúp bạn và các thành viên trong gia đình được hạnh phúc, khỏe mạnh và thành đạt.

Quyển sách đề cập:

- Chọn địa điểm tốt để xây nhà.
- Bố trí đồ đạc đúng vị trí.
- Chọn hình dáng thích hợp cho ngôi nhà, căn hộ và đồ đạc.
- Chọn hướng tốt.
- Bố trí cầu thang và xả nhà.
- Hình dáng tốt, xấu của các loại mái nhà.
- Hoa văn và trang trí nội thất.
- Sơ đồ khu vườn thích hợp để kích hoạt dòng khí.

Với các biểu đồ, sơ đồ minh họa, ngôn ngữ giản dị, quyển sách thích hợp cho các chủ nhà, kiến trúc sư, sinh viên thiết kế, nhà trang trí nội thất và tất cả mọi người. Bạn có thể đọc quyển sách này mà không cần tham vấn nhà Phong thủy.

